



360 加固助手使用手册



360 加固保

2016-01-28



目录

一、 产品介绍.....	3
1、 下载.....	3
2、 登录.....	4
二、 界面介绍.....	5
三、 加固操作指导.....	5
1、 只加固应用.....	5
2、 加固应用并自动签名.....	7
3、 自动加固应用、签名、多渠道打包.....	8
4、 批量加固.....	10
四、 功能说明.....	11
1、 功能区.....	11
2、 列表区.....	15
3、 公告区.....	15
4、 命令行模式.....	16
5、 快捷键.....	20
五、 术语定义.....	20
六、 其他.....	21
1、 软件升级.....	21
2、 常见问题.....	21
3、 联系客服.....	22



一、 产品介绍

加固保为移动应用提供专业安全的保护，可防止应用被逆向分析、反编译、二次打包，防止嵌入各类病毒、广告等恶意代码，从源头保护数据安全和开发者利益。为了满足广大开发者的需求，加固保团队推出了继网页端加固保后的 PC 端 360 加固助手。开发者只需打开 360 加固助手软件，一键上传 APK，即可自动完成应用的加固、多渠道打包、签名工作。

1、下载

360 加固助手主要分为三个版本，即 Windows 版、Mac 版、Linux 版。用户可根据自己电脑的系统配置选择相应的版本。具体下载方法如下：

(1) 360 加固保官网下载地址：<http://jiagu.360.cn/qcmshtml/details.html#helper>

(2) 360 加固保首页下方直接点击“360 加固助手”（见下图），然后点击“立即下载”按钮，选择适合自己电脑系统的版本下载。



(3) 360 加固保官网首页选择二级菜单“360 加固助手”进行下载。



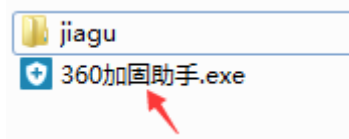
(4) 360 软件管家搜索“360 加固助手”进行下载，360 软件管家会智能下发适合您操作系统的 360 加固助手。



(5) 360 加固保官方论坛下载: <http://bbs.360safe.com/thread-6577986-1-1.html>

2、登录

(1) 从官网下载对应电脑系统版本的压缩包，解压后双击 360 加固助手.exe 即可以进入登录界面（见下图）。



(2) 登录 360 账号进入 360 加固助手客户端（若无 360 账户请注册）。





二、 界面介绍



360 加固助手主界面支持任意拖拽，主要分三大区域。左侧一栏六个按钮为功能区，显示核心功能。右侧为任务列表区，显示加固任务，选中一项任务，右键菜单项可执行相关操作。主界面下方为公告区，主要展示公告、帮助信息等。



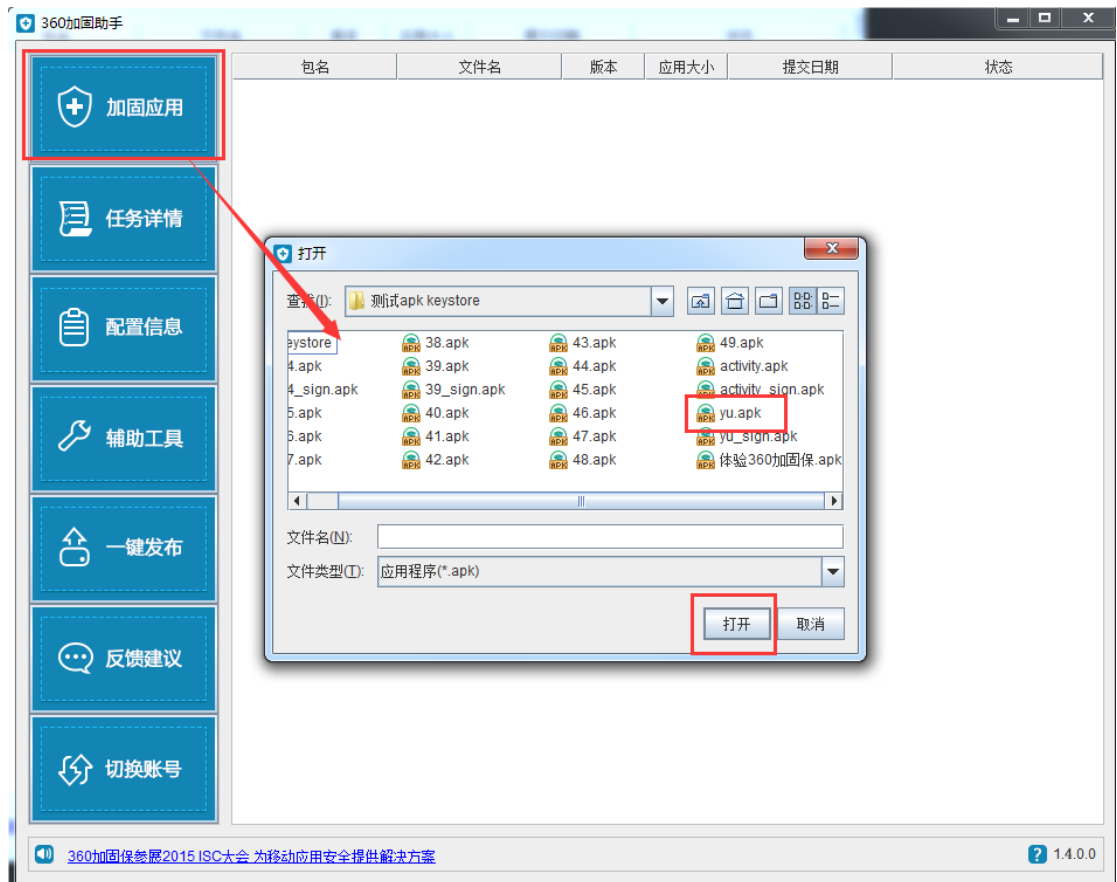
三、 加固操作指导（首次使用 360 加固助手）

1、只加固应用

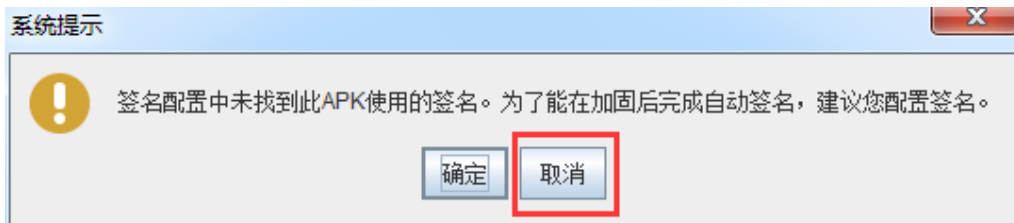
只加固应用，不自动签名，不自动多渠道打包。



(1) 主界面点击“加固应用”选择要加固的 APK 文件。

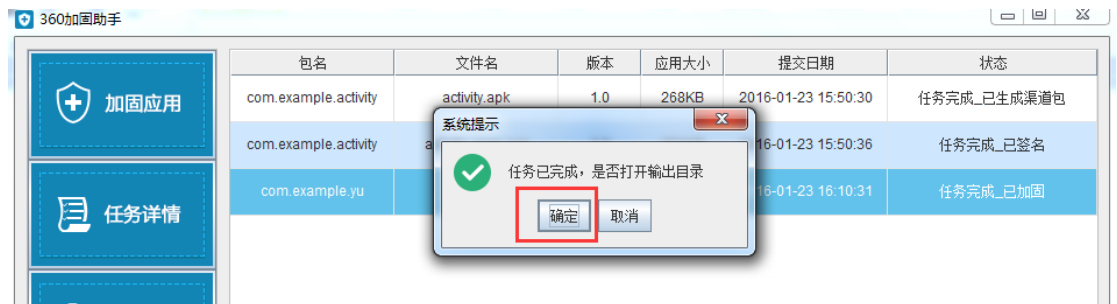


(2) 弹出提醒框，选择“取消”，即可开始加固（下图）。



(3) 加固的应用显示在任务栏，状态栏实时显示加固过程中的具体状态。

(4) 加固完成后弹出提醒框。点击“确定”打开 APK 输出路径（见下图）。

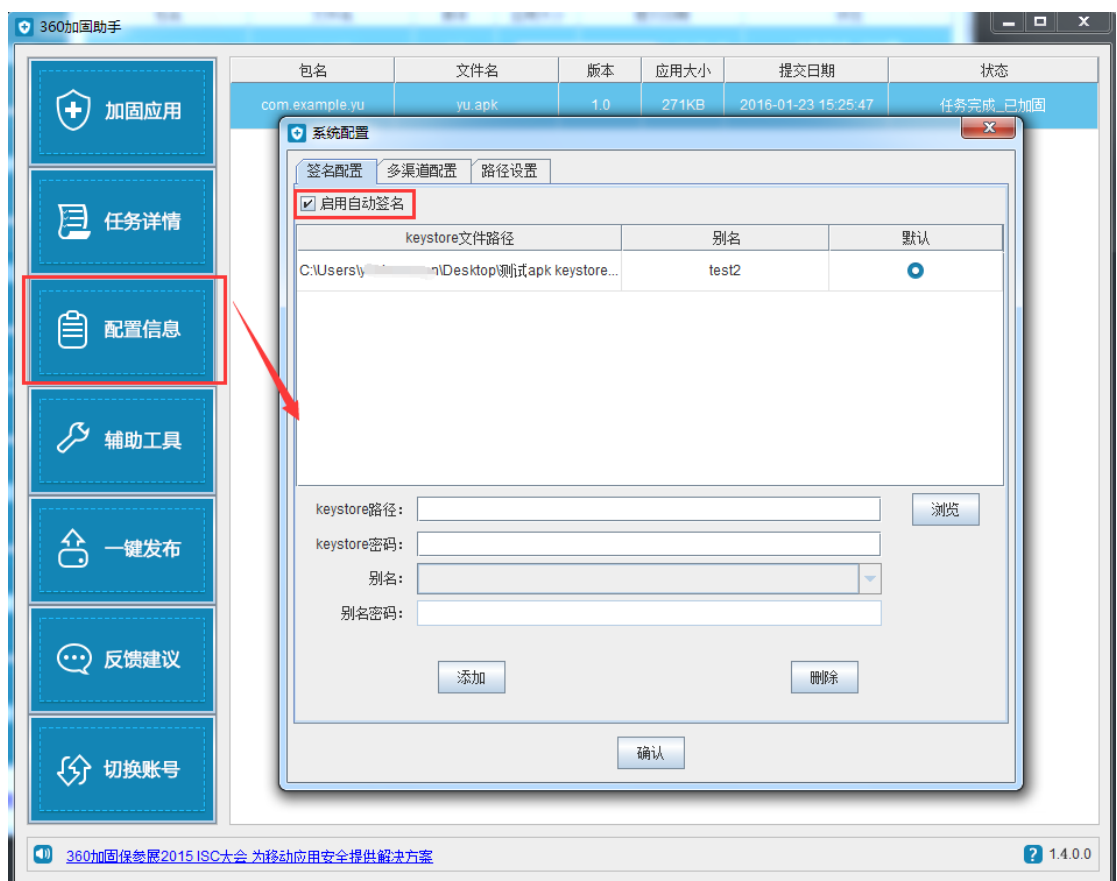


也可在列表里选中任务，右击鼠标选择“打开输出文件所在路径”。系统将自动打开 APK 输出路径。

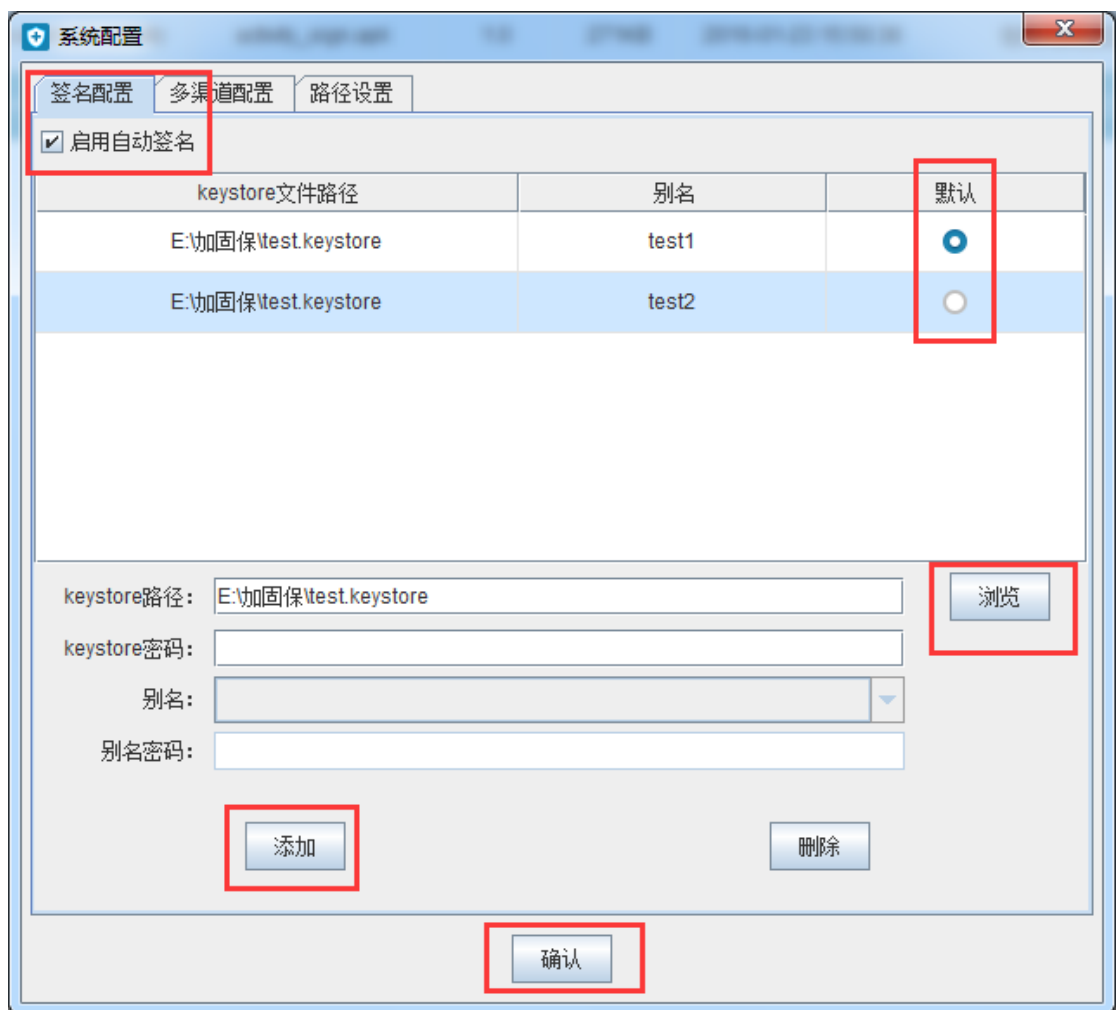


2、加固应用并自动签名

(1) 主界面点击“配置信息”，弹出配置框，选择“签名配置”。



(2) 勾选“启动自动签名”，点击“浏览”按钮，选择 Keystore 文件（密钥仓库），输入 Keystore 密码，密码正确后会显示别名，然后输入正确的别名密码，点击“添加”，然后单击“确认”或关闭按钮即可。如下图：



备注:

1) “默认”一栏被选中的视为默认签名，上传不带签名的 apk，将会使用默认签名自动签名。若上传带签名的 apk，将会检测 apk 签名和配置的签名是否有一致，有一致的签名，将使用一致的签名自动签名。如果签名不一致，将需要添加新签名。

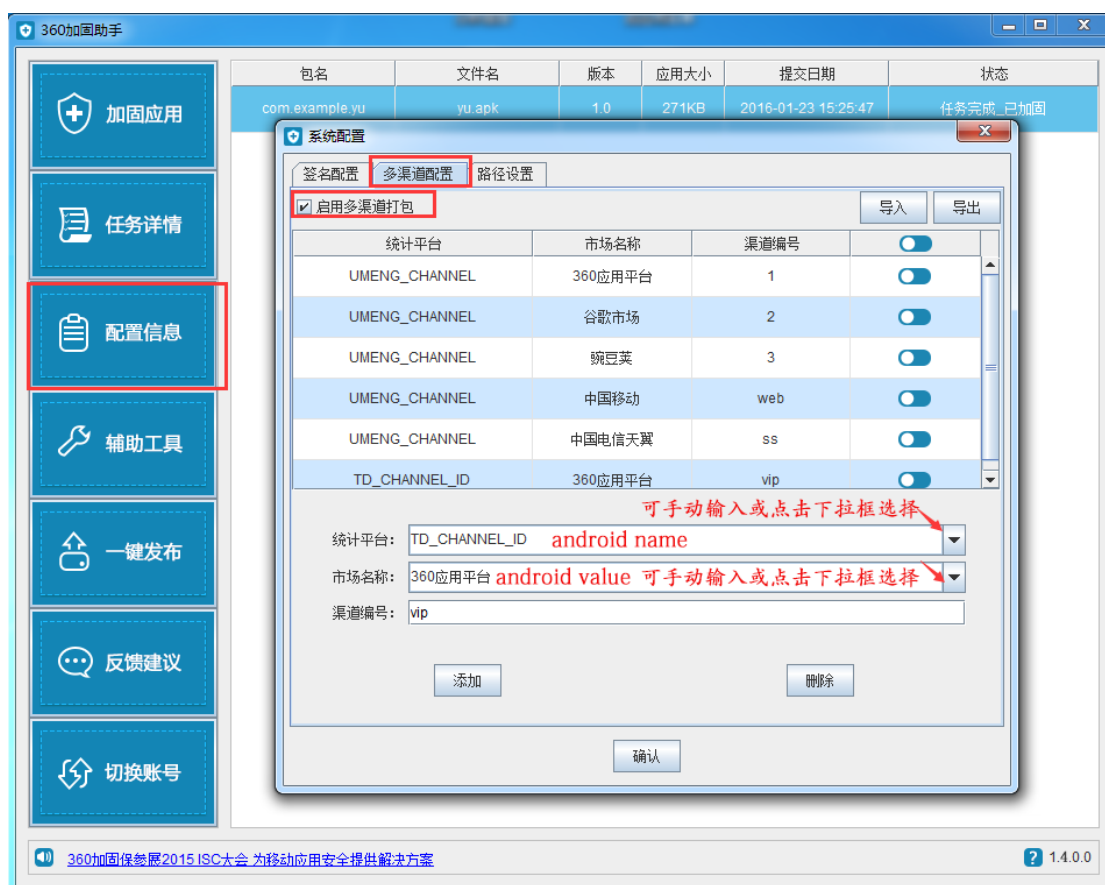
2) 修改签名是否默认：点击默认列的圆形按钮即可，选中即视为默认签名。

3) 删除签名：在列表框单击选中一个签名，点击“删除”按钮。

(3) 配置好签名就可以开始加固 APK 并自动签名。

3、自动加固应用、签名、多渠道打包


(1) 主界面点击“配置信息”，签名配置完成后选择“多渠道配置”。



(2) 勾选“启动多渠道打包”选项。

(3) 根据需要的渠道包，填写相关的配置信息，单击“添加”按钮。

相关注意事项如下：

- 1) 选择统计平台，市场名称，输入渠道编号后，点击添加即可。
- 2) 假如列表里的统计平台或者渠道名称不够用，可在输入框手动输入。
- 3) 蓝色开关按钮  代表是否默认打该渠道的包。不打某渠道的包关闭开关即可。

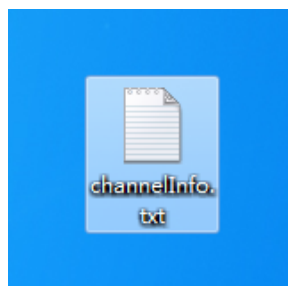
统计平台	市场名称	渠道编号	
UMENG_CHANNEL	360应用平台	1	
UMENG_CHANNEL	谷歌市场	2	
UMENG_CHANNEL	豌豆荚	3	
UMENG_CHANNEL	中国移动	web	
UMENG_CHANNEL	中国电信天翼	ss	
TD_CHANNEL_ID	360应用平台	vip	

4) 表头处蓝色开关按钮为“全选”按钮，可对添加的渠道一次性进行开关操作。

5) “导入”按钮支持导入保存渠道信息的 TXT 文档。“统计平台”、“渠道名称”、“渠道编号”信息用空格隔开，具体形式见下图。



6) “导出”按钮支持将已保存的渠道信息导出成名字为“channelInfo”的TXT文档。（详见下图）



7) “统计平台”、“渠道名称”、“渠道编号”名词解释如下：

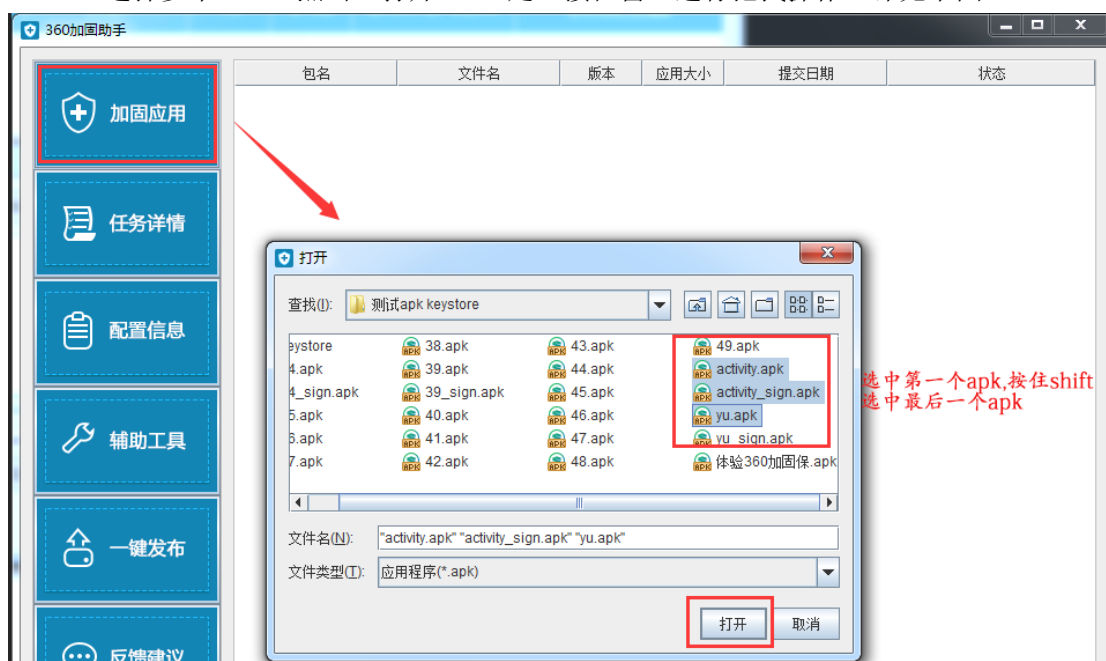
统计平台：即 android name，应用中集成的数据分析 sdk 的公司所要求在 AndroidManifest.xml 文件中 Meta-data 标签中填写的 android name（下拉列表里提供了若干选项，也可手动输入）；

市场名称：各大安卓应用分发市场（下拉列表里提供了 Top20 的市场供选择，也可手动输入），此项方便记忆市场于渠道编号的关系从而方便管理渠道；

渠道编号：即 meta-data 标签中 android value，一般填写相关 channel id。用户可自行定义区分各大市场的关键字，可以是英文、数字、汉字等。

4、 批量加固

批量加固即一次加固多个不同 APK，共有两种方法。一是点击“加固应用”按钮选择多个 APK，点击“打开”。二是直接在窗口进行拖拽操作（详见下图）。





四、 功能说明

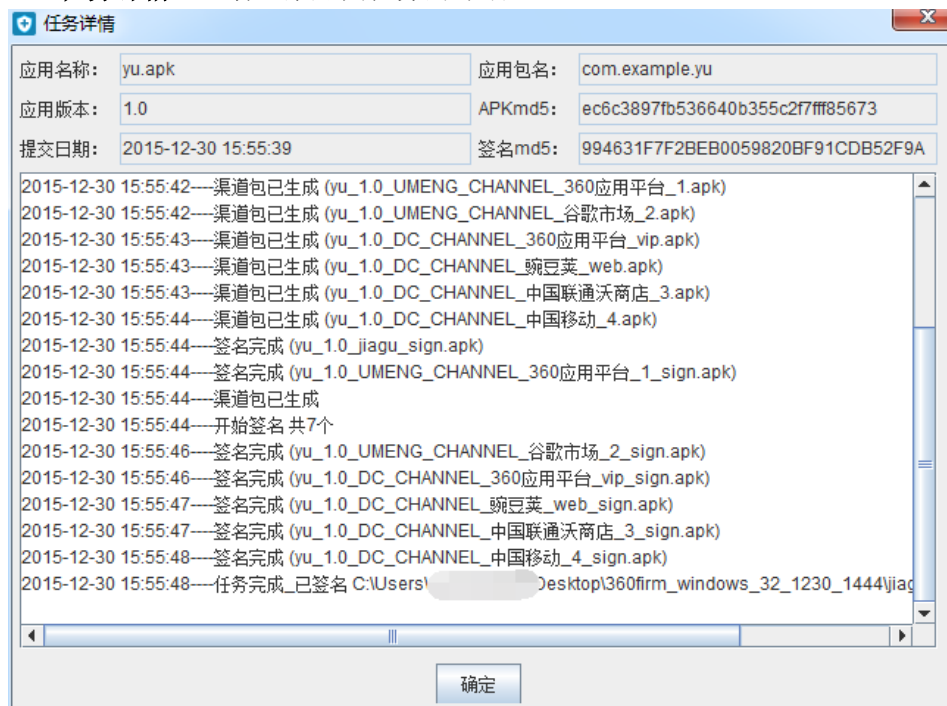


1、功能区



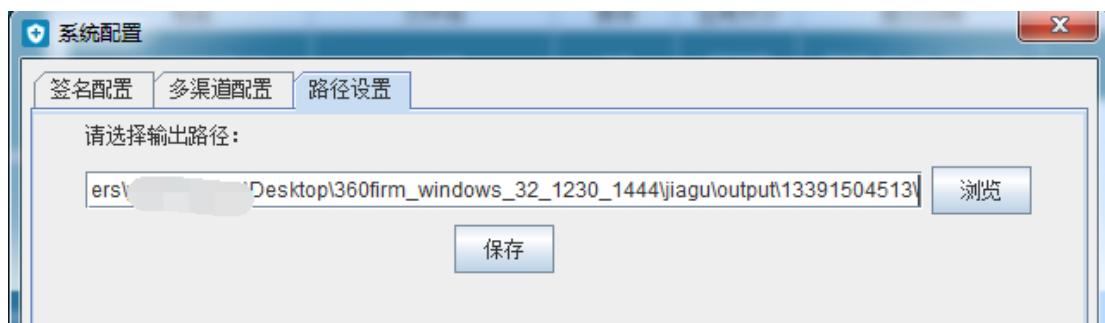
(1) **加固应用**: 上传一个或多个 APK 进行加固。

(2) **任务详情**: 查看一条加固任务的详细日志。



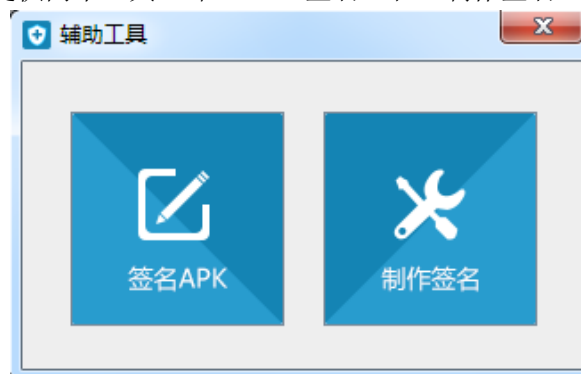
(3) **配置信息**: 可更改签名配置、多渠道配置、路径设置信息。“签名配置”详见“加固应用并自动签名”部分，“多渠道配置”详见“自动加固应用、签名、多渠道打包”部分。“路径设置”如下:

可选择输出加固后应用的路径，默认保存在运行的目录下。



全部配置完成后点击“确认按钮”或关闭，即保存您的所有配置信息。

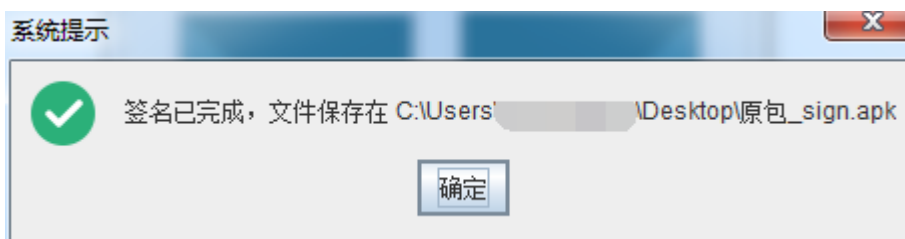
(4) **辅助工具**: 提供两个工具，即“APK 签名”和“制作签名”（见下图）。



“签名 APK”工具是单独用来给 APK 签名的工具。单击按钮选择需要签名的 APK



根据提示操作即可。

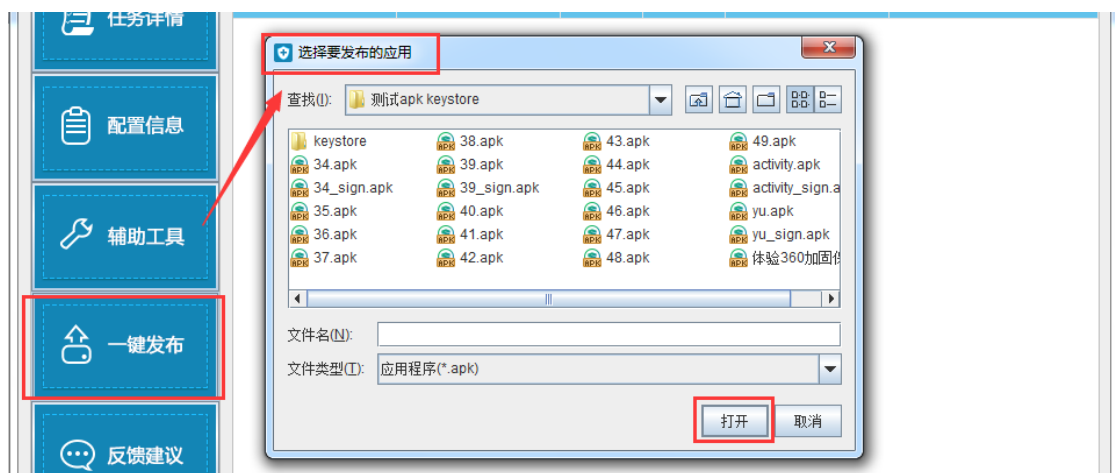


“制作签名”工具是用来生成签名文件的。单击按钮出现下图弹框。填选每一项即可（见下图）。

(5) **一键发布**: 支持更新应用和提交新应用到 360 移动开放平台。具体操作方法如下:



a. 点击“一键发布”按钮，选择要发布的 apk.



b. 弹出窗口，根据提示填写应用相关资料。



c. 资料确认无误后，点击“提交审核”。

一键完成

加固

多渠道打包

签名

360加固助手

加固操作更智能!

审核与辅助说明

上传版权证明(选填):

上传

JPG、PNG或压缩包格式，图片大小不能超过1MB，有多个文件请打包为RAR、ZIP格式，大小不能超过10MB。

[版权证明是什么?](#)

审核辅助说明(选填):

1. 是否有特殊机型或CPU等要求。

2. 如修改了包的签名，需在此填写修改签名原因。

3. 如上次提交审核未通过，则需在此填写备注信息，帮助审核通过。

4. 游戏、应用的测试账号、密码也可以在这里填写。

5. 最多不超过400字。

提交审核

(6) **反馈建议**：可反馈使用加固保过程中的意见或建议，工作人员将在第一时间对反馈进行处理。


(7) **切换账号**：可重新登录账号、注册账号、找回密码。

2、列表区

列表支持单击表头进行排序， 可以高亮选择一项任务，点击右键，从菜单项选择相关功能。

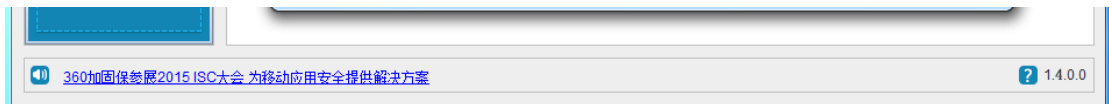


3、公告区

(1) 主界面右下方图标，查看“帮助信息”例如，使用手册、用户协议、官方网站等。



(2) “公告信息” 单击主界面左下方标题即可查看 360 加固保最新动态。



4、命令行模式

加固保桌面助手支持命令行模式，即在命令行输入相关命令可执行加固应用、导入签名信息、导入多渠道配置信息等操作。

(1) 启用命令行模式前提条件（满足其一即可）：

a) 曾经登录账号为记住密码状态（如下图）。

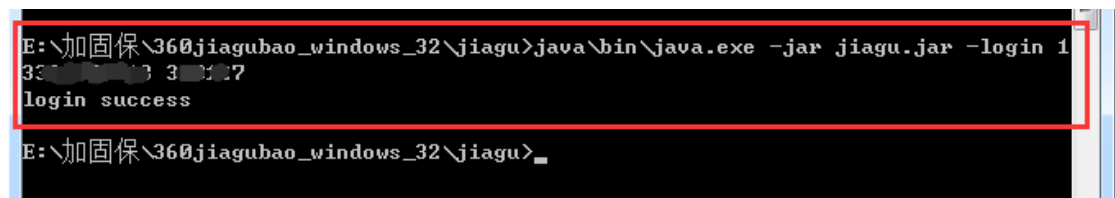


b) 双击下载后的“360 加固助手.exe”，登录账号后在命令窗口进行操作。

c) 在命令窗口输入“java\bin\java.exe -jar jiagu.jar” 打开登录窗口进行登录（见下图）。

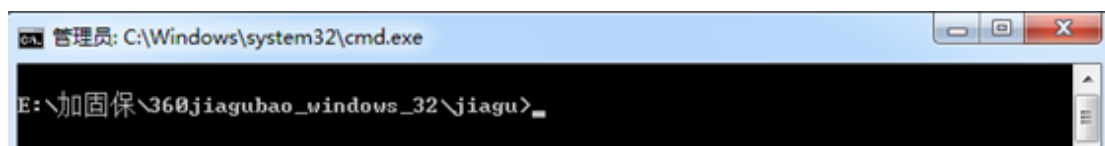


- d) 在命令窗口输入“java\bin\java.exe -jar jiagu.jar -login <user name> <password>”直接登录。

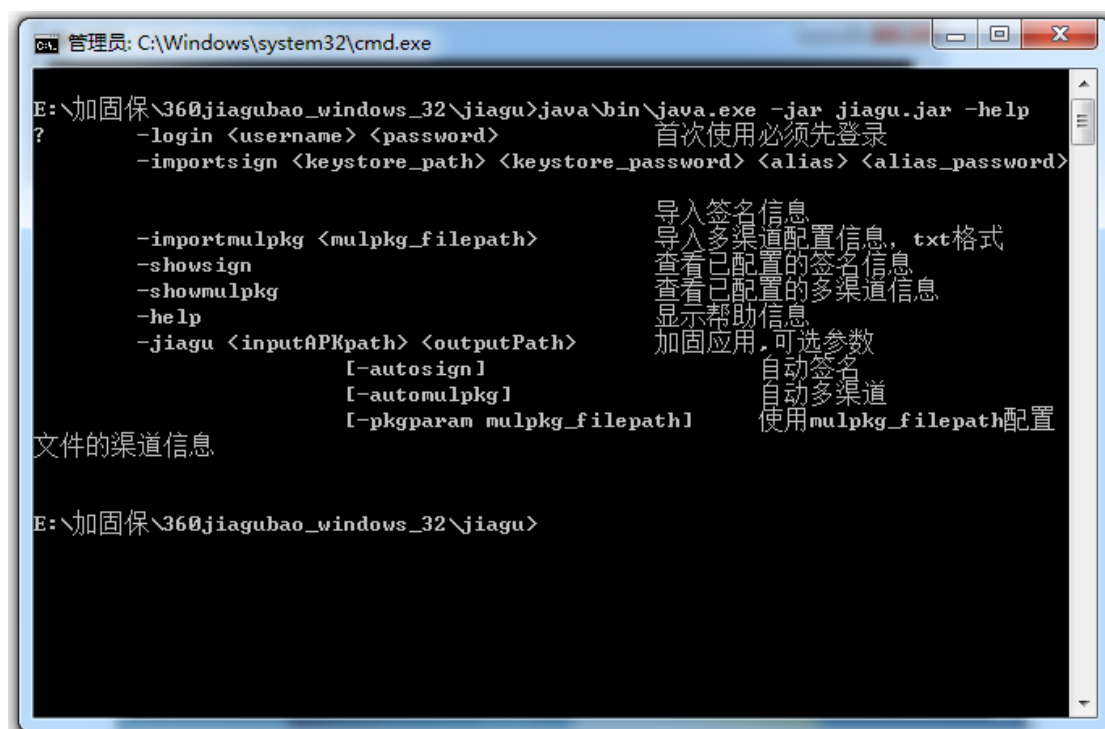


(2) 具体操作方式如下:

- a) 启动方式, 在 jiagu 文件夹下按住 shift 键, 右键菜单选择“在此处打开命令窗口(W)”即可调出命令窗口(也可在开始菜单运行 cmd)(见下图)。

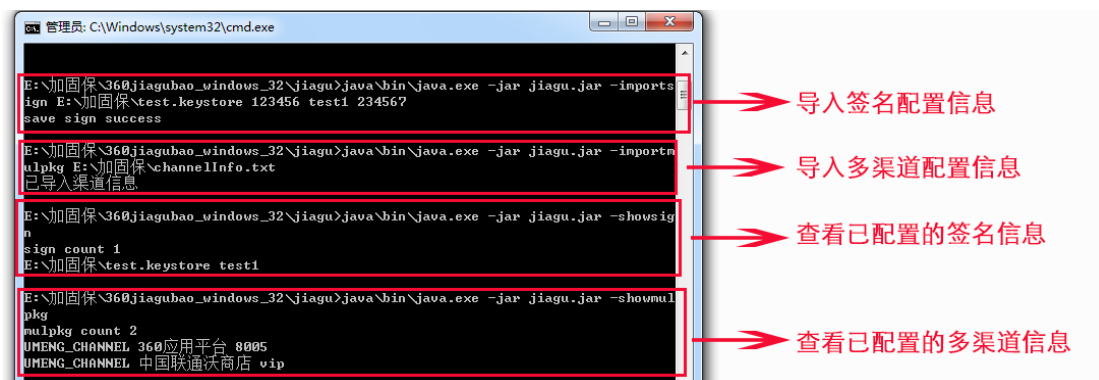


- b) 在命令行里输入“java\bin\java.exe -jar jiagu.jar -help”即可显示帮助信息，可根据帮助信息提供的命令操作。



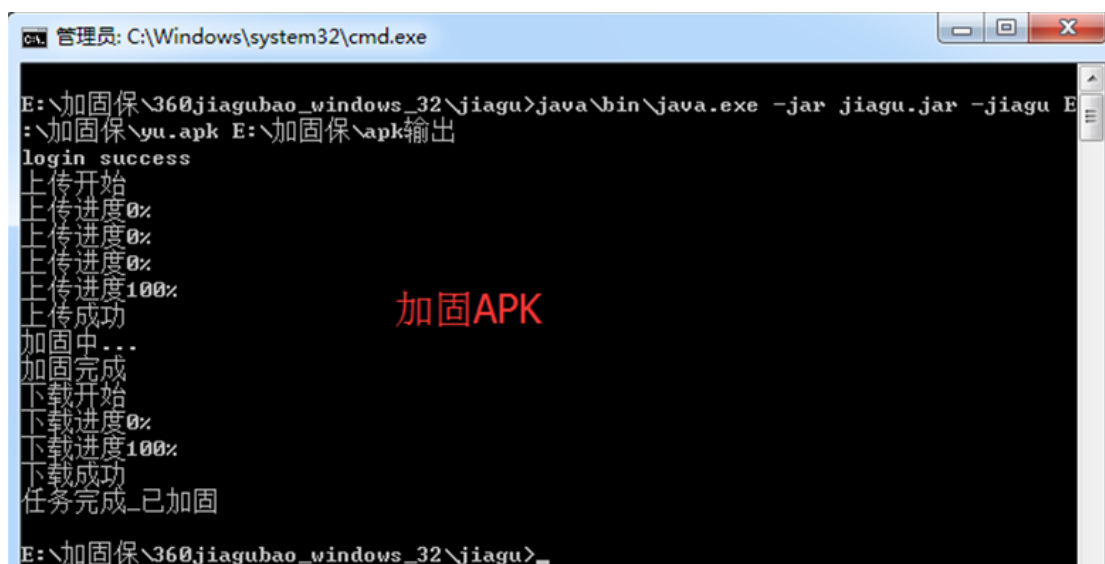


- c) 导入签名配置、导入多渠道配置、查看签名配置、查看多渠道配置操作实例（见下图）。



- (3) 加固应用操作实例。

- a) 加固 APK 命令 “-jiagu <输入路径> <输出路径>”（见下图）。



- b) 加固并自动签名 APK 命令 “-jiagu <输入路径> <输出路径> -autosign”（见下图）。





c)加固并自动签名、自动多渠道打包命令“-jiagu <输入路径> <输出路径> -autosign -automulpkg”（见下图）。

```
C:\Windows\system32\cmd.exe
E:\加固保\360jiagubao_windows_32\jiagu>java\bin\java.exe -jar jiagu.jar -jiagu E:\加固保\yu.apk E:\加固保\apk输出 -autosign -automulpkg
login success
上传开始
上传进度0%
上传进度0%
上传进度0%
上传进度100%
上传成功
加固中...
加固完成
下载开始
下载进度0%
下载进度100%
下载成功
渠道包已生成(0/2)
渠道包已生成(1/2)
渠道包已生成(2/2)
签名完成(1/3)
签名完成(2/3)
签名完成(3/3)
任务完成_已签名

E:\加固保\360jiagubao_windows_32\jiagu>
```

**自动
加固&多渠道打包&签名**

(签名、多渠道配置信息采用已用过软件配置的或通过命令行导入的信息)

d)加固并自动签名且采用新的多渠道配置信息文件进行多渠道打包命令“-jiagu <输入路径> <输出路径> -autosign -pkgparam <多渠道配置文件路径>”（见下图）。

```
E:\加固保\360jiagubao_windows_32\jiagu>java\bin\java.exe -jar jiagu.jar -jiagu E:\加固保\yu.apk E:\加固保\apk输出 -autosign -pkgparam D:\channelInfo.txt
login success
上传开始
上传进度0%
上传进度0%
上传进度0%
上传进度100%
上传成功
加固中...
加固完成
下载开始
下载进度0%
下载进度100%
下载成功
签名完成(1/1)
任务完成_已签名

E:\加固保\360jiagubao_windows_32\jiagu>
```

多渠道配置信息采用新的配置文件

5、 快捷键

快捷键主要用于对加固列表、签名配置列表、多渠道配置列表的操作。支持 Delete 键删除、按住 Shift 键多选等操作。

五、 术语定义

多渠道打包：通过修改 APK 母包中对应的统计渠道信息，生成其他渠道派生 APK



包。

重签名：加固操作会使原 APK 包的签名失效，所以加固后的 APK 包需要重新使用原应用的 keystore 签名文件重新签名，APK 文件才可以正常安装使用。

keystore 文件：Android 开发进行签名时会生成 Keystore 文件。Keystore 文件是 java 的密钥库、用来进行通信加密，例如数字签名。keystore 就是用来保存密钥对，例如公钥和私钥。

别名：Android 开发时生成 keystore 文件时会填写密钥库相关信息，例如密码、别名、姓名组织等。别名就是其中重要一项。（见下图）

统计平台：应用中集成的数据分析 sdk 的公司所要求填写 meta-date 标签中的 android name。

市场名称：各大安卓应用分发市场，例如 360 开放平台、豌豆荚等。

渠道编号：即 meta-date 标签中 android value，一般填写相关 channel id。用户可自行定义区分各大市场的关键字，可以是英文、数字、汉字等。

六、 其他

1、 软件升级

360 加固助手有新版本的时候，会提示用户升级。届时请点击“升级”按钮。

2、 常见问题

参见加固保论坛帖 <http://bbs.360safe.com/thread-6320787-1-1.html>



3、 联系客服

客服电话：010-56721783（周一至周五 9：30-18：30）

加固保官方 QQ： 298501978 加固保微信公众号：jiagu360

加固保官网：<http://jiagu.360.cn/>

加固保论坛：<http://bbs.360safe.com/forum-2663-1.html>

加固保官方微博：<http://weibo.com/360jiagu>