

2013新交法规专题培训



安全驾驶，利人利己

主要内容

- （一）2013新交规扣分明细
- （二）常见交通违规行为图片
- （三）其他常见交通违法行为
- （四）交通事故责任划分图片
- （五）交通事故的处理
- （六）关于车辆年审、保险问题

（一）2013年最新交通法规扣分细则

公安部10月8日公布了最新修订的《机动车驾驶证申领和使用规定》，新交通规则严格了对驾驶员的管理。最新交通法规扣分细则也更为严格，**闯红灯交通违法记分将由3分提高到6分，不挂号牌或遮挡号牌的一次就将扣光12分。**

最新交通法规中关于校车驾驶人管理的内容自发布之日起施行，其他规定将于2013年1月1日起正式施行。2013新交通规则提高了违法成本，记分项也由38项增加至52项。

(一) 2013年最新交通法规扣分细则

具体扣分细节如下：

交通违法的处理：(被交警抓到)

1. 闯红灯，记6分，罚100元。
2. 酒驾，5年内不得再考取驾照。
3. 不系安全带，记3分，罚100元。
4. 副驾不系安全带，记1分，罚50元。
5. 行驶途中拨打手机，记3分，罚100元。
6. 行驶途中抽烟，记1分，罚100元。
7. 有意遮挡号牌，记12分，顶额处罚。
8. 超速驾驶，记6分。

(一) 2013年最新交通法规扣分细则

从2012年7月起，7种摄录违法(非现场处罚)罚款+记分：
(是摄录罚款)

1. 闯红灯，罚款200元
2. 不按导向车道行驶，罚款200元
3. 违反禁止标线行驶，罚款100元
4. 超速行车，罚款200元
5. 机动车走非机动车车道，罚款100元
6. 逆行，罚款200元
7. 违停车，罚款200元

(一) 2013年最新交通法规扣分细则

下述非现场处罚交通违法行为记12分：

1. 驾驶与准驾车型不符的机动车的；
2. 饮酒后或者醉酒后驾驶机动车的；
3. 驾驶公路客运车辆载人超过核定人数20%以上的；造成交通事故后逃逸，尚不构成犯罪的；
5. 使用伪造、变造机动车号牌、行驶证、驾驶证或者使用其他机动车号牌、行驶证的；
6. 在高速公路上倒车、逆行、穿越中央分隔带掉头的。

（一）2013年最新交通法规扣分细则

下述非现场处罚交通违法行为记6分：

1. 机动车驾驶证被暂扣期间驾驶机动车的；
2. 公路客运车辆载人超过核定人数未达20%的；
3. 机动车行驶超过规定时速50%以上的；
4. 在高速公路行车道上停车的；
5. 机动车在高速公路或者城市快速路上遇交通拥堵，占用应急车道行驶的；
6. 驾驶机动车载运爆炸物品、易燃易爆化学物品以及剧毒、放射性等危险物品，未按指定的时间、路线、速度行驶或者未悬挂警示标志并采取必要的安全措施的；

（一）2013年最新交通法规扣分细则

下述非现场处罚交通违法行为记6分：

7. 连续驾驶公路客运车辆或者危险物品运输车辆超过4小时未停车休息或者停车休息时间少于20分钟的；
8. 上道路行驶的机动车未悬挂机动车号牌的，或者故意遮挡、污损、未按规定安装机动车号牌的；
9. 以隐瞒、欺骗手段补领机动车驾驶证的。

下述非现场处罚交通违法行为记3分：

1. 货车载物超过核定载质量30%以上或者违反规定载客的；
2. 驾驶公路客运车辆以外的载客汽车载人超过核定人数20%以上的；
3. 违反道路交通信号灯通行的；

（一）2013年最新交通法规扣分细则

下述非现场处罚交通违法记3分：

4. 机动车行驶超过规定时速未达50%的；
5. 在高速公路上驾驶机动车行驶低于规定最低时速的；
6. 驾驶禁止驶入高速公路的机动车驶入高速公路的；
7. 违反禁令标志、禁止标线指示的；
8. 不按规定超车、让行的，或者逆向行驶的；
9. 驾驶机动车违反规定牵引挂车的；
10. 在道路上车辆发生故障、事故停车后，不按规定使用灯光和设置警告标志的；
11. 上道路行驶的机动车未按规定定期进行安全技术检验的。

（一）2013年最新交通法规扣分细则

下述非现场处罚交通违法行为记2分：

1. 驾驶公路客运车辆以外的载客汽车载人超过核定人数未达20%的；
2. 货车载物超过核定载质量未达30%的；
3. 行经交叉路口不按规定行车或者停车的；
4. 行经人行横道，不按规定减速、停车、避让行人的；
5. 有拨打、接听手持电话等妨碍安全驾驶的行为的；
6. 驾驶和乘坐二轮摩托车，不戴安全头盔的；
7. 机动车在高速公路或者城市快速路上行驶时，机动车驾驶人未按规定系安全带的；
8. 遇前方机动车停车排队或者缓慢行驶时，借道超车或者占用对面车道、穿插等候车辆的（我们称加塞的）。

(一) 2013年最新交通法规扣分细则

下述非现场处罚交通违法记1分：

1. 不按规定使用灯光的；
2. 不按规定会车的；
3. 机动车载货长度、宽度、高度超过规定的；
4. 上道路行驶的机动车未放置检验合格标志、保险标志，未随车携带行驶证、机动车驾驶证的。对违反禁令标志、禁止标线指示违法行为的记分分值由2分提高至3分。

（一）2013年最新交通法规扣分细则

新增遇前方机动车停车排队或者缓慢行驶时，借道超车或者占用对面车道、穿插等候车辆；以隐瞒、欺骗手段补领机动车驾驶证；机动车在高速公路或城市快速路上遇交通拥堵，占用应急车道行驶等3类违法行为记分。

在提高严重交通违法行为记分分值的同时，新规定减少了交通违法行为的记分项目，取消对“低能见度气象条件下在高速公路上不按规定行驶”等12类交通违法行为的记分处理，合并了9种项目。调整后违法记分项目，由47项减为38项，其中，一次记12分的6项，记6分的9项，记3分的11项，记2分的8项，记1分的4项。

（一）2013年最新交通法规扣分细则

此外，新规定进一步细化驾驶人补领机动车驾驶证的相关规定，杜绝恶意补领机动车驾驶证违法行为。对违反规定继续使用的，由公安机关交通管理部门处以二十元以上二百元以下罚款，并收回原驾驶证。驾驶证被依法扣押、扣留或者暂扣期间，驾驶人不得申请补领。对采用隐瞒、欺骗手段补领驾驶证的，由公安机关交通管理部门处以二百元以上五百元以下罚款，记6分，并收回补领的驾驶证。

(二) 常见交通违规行为图片





梅林, 北环大道
Meilin, Beihuan Blvd
↓
福中一路
Fuzhong 1st Rd

城市道路，按道通行



机动车主道

机动车辅道

自行车道/人行道

道路划分有汽车道、自行车道和人行道的，汽车、自行车、行人实行分道通行，即：**各行其道**



公路

中间实线不可跨越。

右侧距**右边1.5米内**礼让自行车、行人。



立交桥下的过街涵洞

混合道

一般来说，立交桥下都设有混合道。混合道允许汽车、自行车、行人通行，有共同的路权，各自在**保证安全**的前提下通行。



压实线行驶



跨双实线



压导流带行驶



黄方格违停（上下客）



导流带违停



路边实线违停



不按道行驶、违停



违法调头



1JUH2005 08:35:06
FROM BOX 44

冲禁令



冲时间禁令

陈燕

文件(F) 编辑(E) 查看(V) 收藏(A) 工具(T) 帮助(H)

后退

搜索

文件夹

地址(D) D:\违章

图片任务

文件和文件夹在

其它位置

详细信息

440309000247208
440304000592621
RTN5204
RSP4558
RSN9965
RQT4131
RQS9622
RMP7043
RMG9011
RV32611
RQ35335



放大 缩小 水平 垂直 拟合 其它功能 上一幅(Q) 下一幅(X) 比例: 30 %

按车牌号

按通知单号

车牌属性 1 1 本市车

通知单号 440309000247208

车类属性 02 02---小型汽车

车牌号码 粤B9C051

开始查询

车主姓名
葛付清

车主地址
深圳市南
司宿舍

违章时间
2009-2-1

违章地点
50112090
南路口

违例项目1
8213---查
禁行时间

违例项目2

已处理

值勤民警
录入人员
校验人员
校验时间
14:04:38

开始

陈燕

0609 10

我的电脑

P6100106...

交管资料...

文档

逆行



遮挡号牌



涂改号牌



违法变线造成刮擦事故



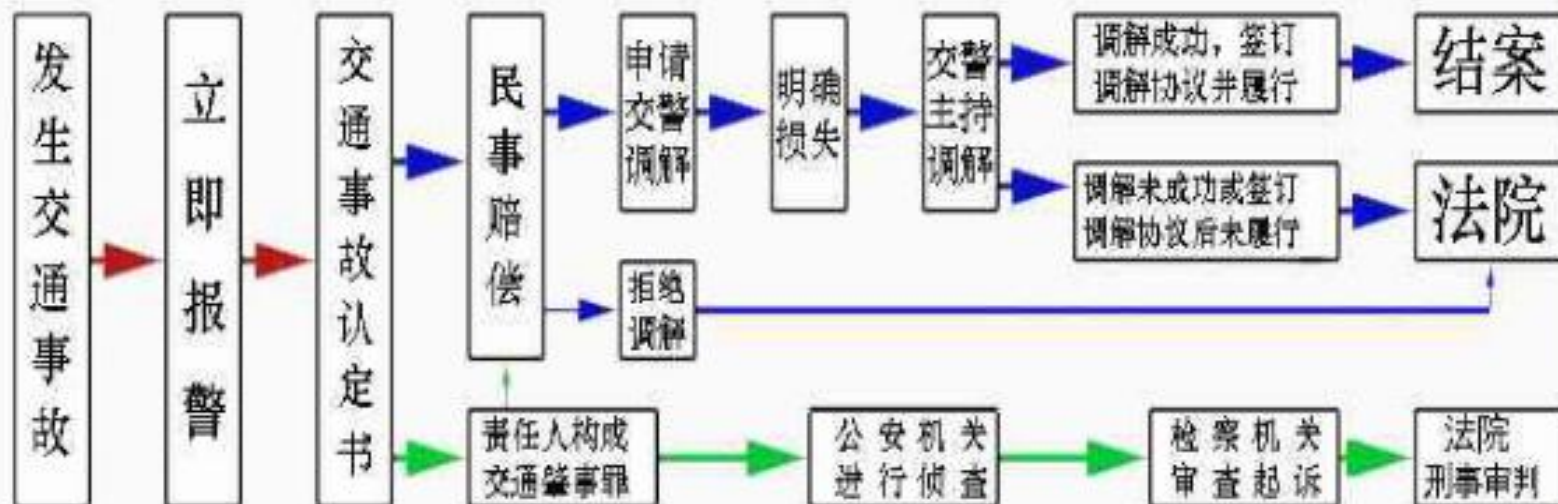
（三）其他常见交通违法行为

1. 不随车带证件（行驶证、驾驶证、保险）
2. 证件过期
3. 三次以上违法未处理
4. 不按规定挂号牌
5. 不扣安全带
6. 驾驶时打电话、吃东西、抽烟、穿拖鞋
7. 不按规定使用远光灯

(四) 交通事故处理

交通事故处理

发生交通事故怎么办？（交通事故处理流程图）



(四) 发生道路交通事故后的处理

一、停车

二、查看、处理

1、可以快速处理
撤离现场：

A：机动车之间发生无人员伤亡，仅造成财产损失2000元以下

B：仅造成车辆左右侧围、引擎盖、前后保险杠、车灯、门窗、后视镜等部件损坏

2、不能快速处理：

A：救人

B：打电话

急救站
警察
保险公司
亲属

C：排除险情、保护现场

D：警察来后

处理现场：勘察现场、调查情况、检验鉴定

处理事故：制作交通事故认定书、调解

(五) 交通事故责任划分图片



交通事故责任划分

(一) 追撞前车尾部的，图中所示均为A车负全责。



潘郎画客

PLGOOD.com

PLGOOD.cn

交通事故责任划分

(二) 变更车道时，未让正在该车道内行驶的车先行的，图中所示为A车负全责。



PL
潘郎画客

PLGOOD.com

PLGOOD.cn

交通事故责任划分

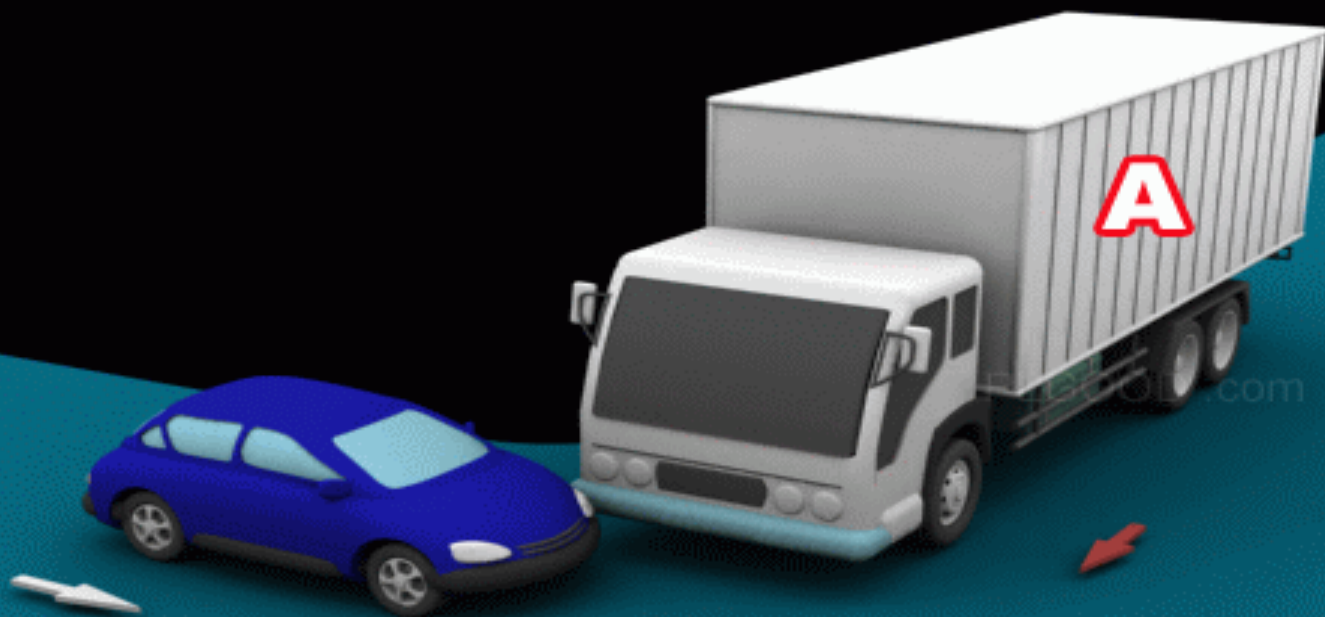
(三) 通过没有交通信号灯控制或者交通警察指挥的交叉路口时，未让交通标志、交通标线规定优先通行的一方先行的，图中所示为A车负全责。



PL
潘郎画客

PLGOOD.com
PLGOOD.cn

交通事故责任划分



(四) 通过没有交通信号灯控制或者交通警察指挥的交叉路口时，在交通标志、标线未规定优先通行的路口，未让右方道路的来车先行的，图中所示为A车负全责。

潘郎画客

PLGOOD.com
PLGOOD.cn

交通事故责任划分

(五) 通过没有交通信号灯控制或者交通警察指挥的交叉路口，遇相对方向来车，左转弯车未让直行车先行的，图中所示为A车负全责。



潘郎画客

PLGOOD.com

PLGOOD.cn

交通事故责任划分

(六) 通过没有交通信号灯控制或者交通警察指挥的交叉路口时，相对方向行驶的右转弯车未让左转弯车的，图中所示均为A车负全责。



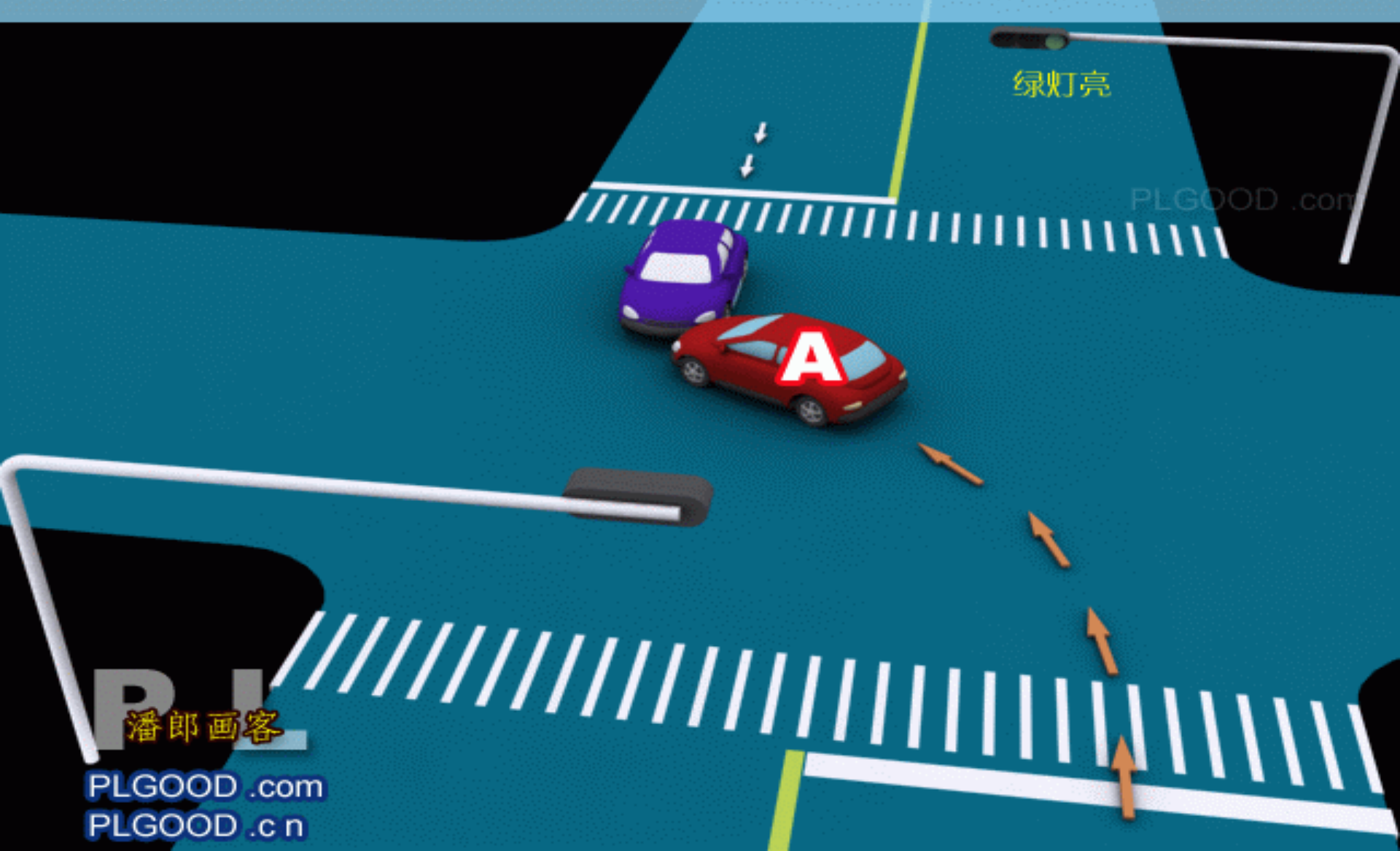
潘郎画客

PLGOOD.com

PLGOOD.cn

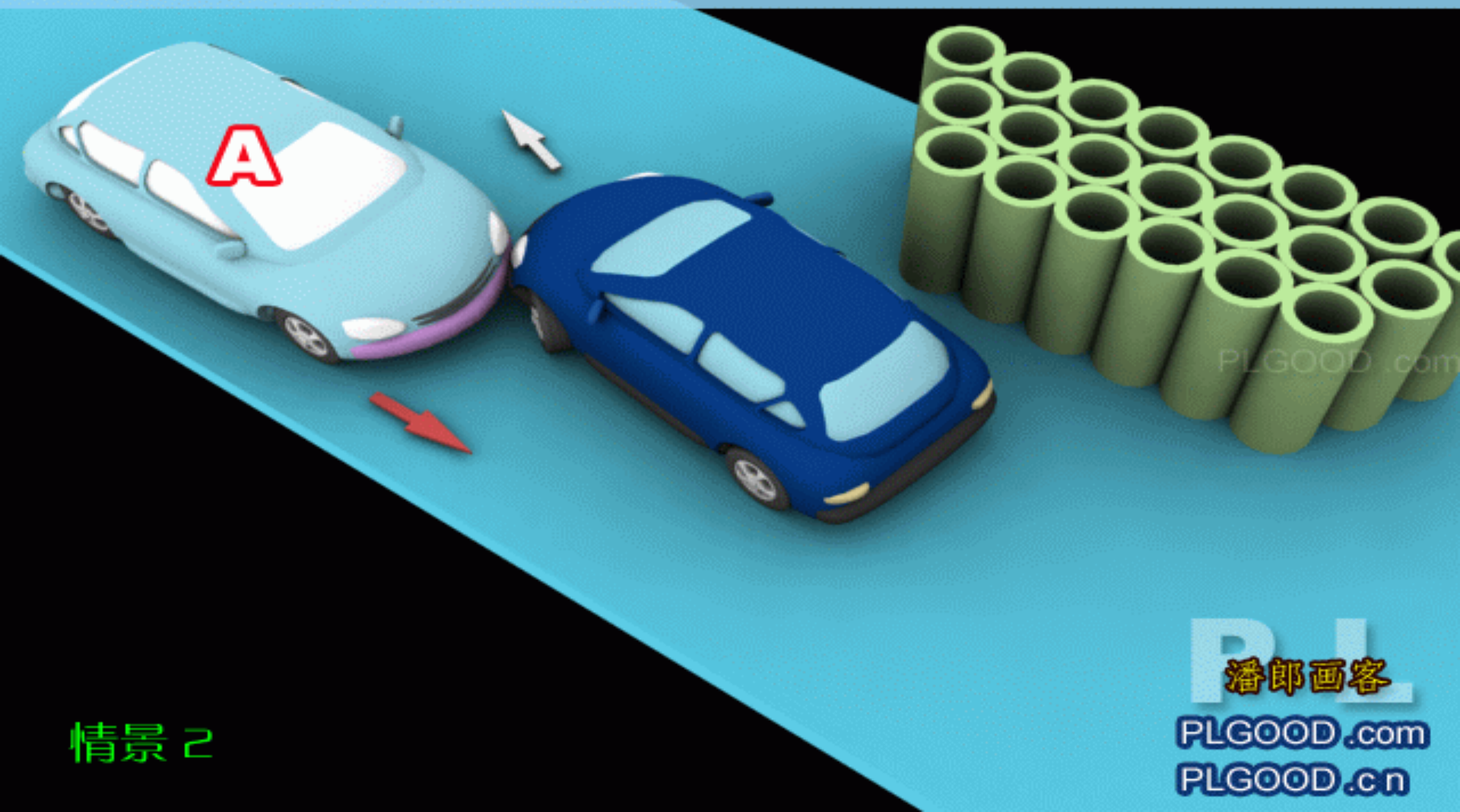
交通事故责任划分

(七) 绿灯亮时，转弯车未让被放行的直行车先行的，图中所示为A车负全责。



交通事故责任划分

(九) 在没有中心隔离设施或者没有中心线的道路上会车时，在有障碍的一方已驶入障碍路段，无障碍一方未驶入时，无障碍一方未让有障碍的一方先行的，图中所示为A车负全责。



情景 2

潘郎画客

PLGOOD.com

PLGOOD.cn

交通事故责任划分

情景 1

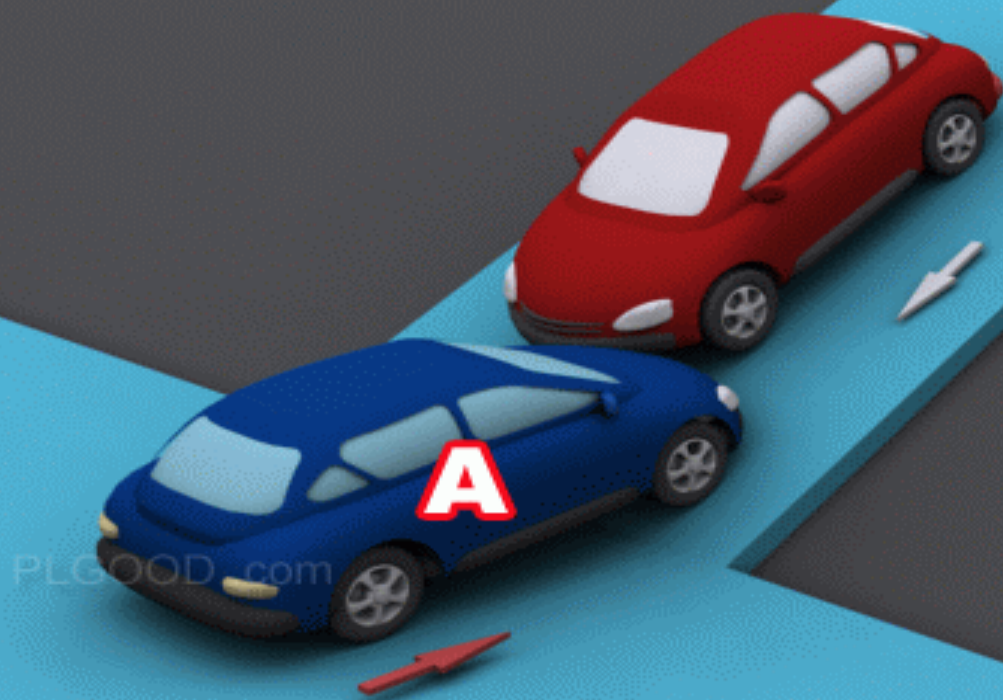


(十) 在没有中心隔离设施或者没有中心线的道路上会车时，下坡车未让上坡车先行的，图中所示为A车负全责。

交通事故责任划分

(十) 在没有中心隔离设施或者没有中心线的道路上会车时，下坡车已行至中途而上坡车未上坡时，上坡车未让下坡车先行的，图中所示为A车负全责。

情景 2



潘郎画客

PLGOOD.com
PLGOOD.cn

交通事故责任划分

(十一) 在没有中心隔离设施或者没有中心线的狭窄山路会车时，在两车难于同时通过的情况下，靠近山体的一方未作减速或停车等避让措施让对方先行的，图中所示为A车负全责。



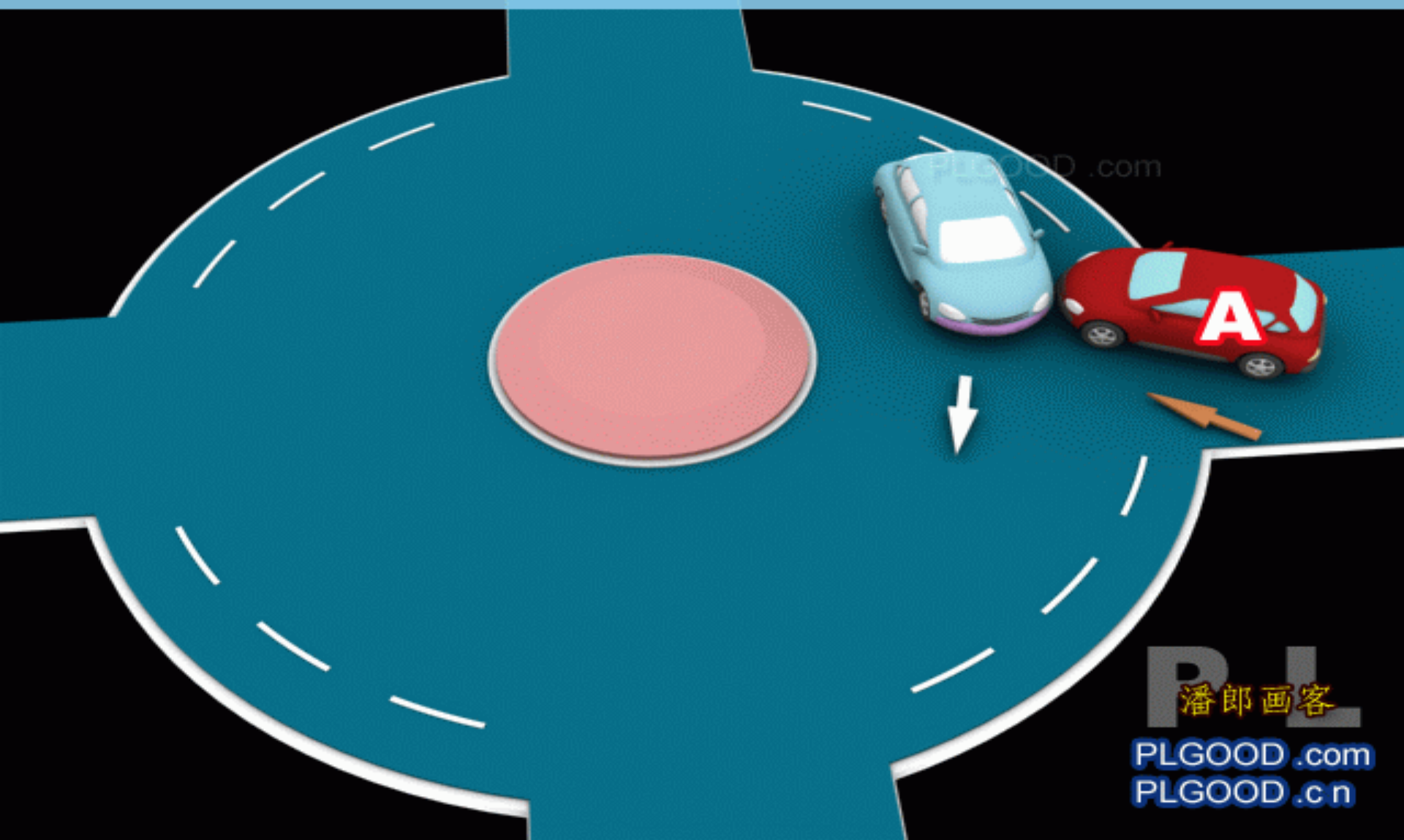
潘郎画客

PLGOOD.com

PLGOOD.cn

交通事故责任划分

(十二) 进入环行路口的车未让已在路口内的车先行，图中所示为A车负全责。



交通事故责任划分

(十三) 逆向行驶的，图中所示为A车负全责。



潘郎画客

PLGOOD.com
PLGOOD.cn

交通事故责任划分

(十四) 超越前方正在左转弯车的，图中所示为A车全责。



交通事故责任划分

(十五) 超越前方正在掉头车的，图中所示 为A车负全责。



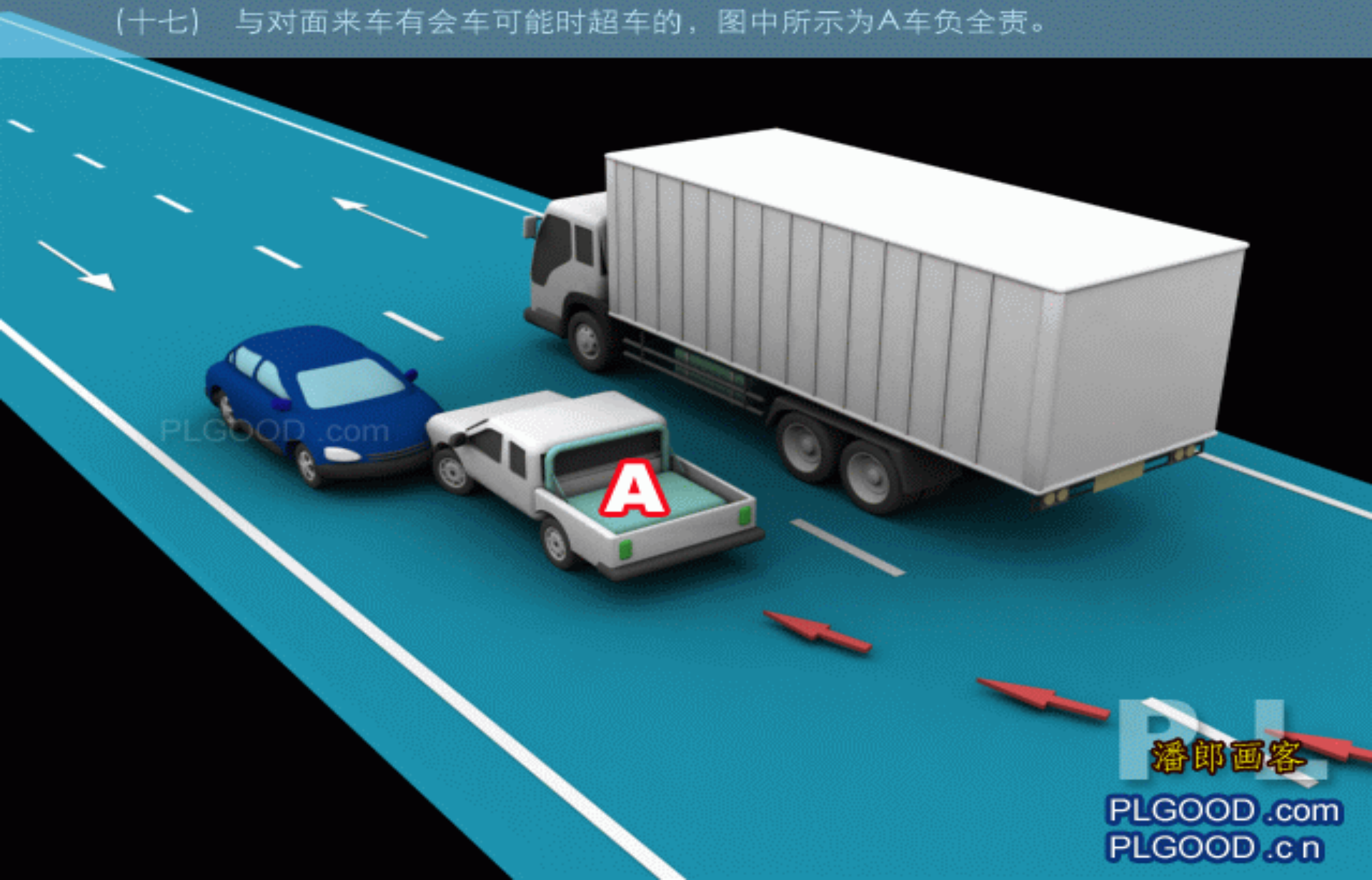
交通事故责任划分

(十六) 超越前方正在超车的车的，图中所示为A车负全责。



交通事故责任划分

(十七) 与对面来车有会车可能时超车的，图中所示为A车负全责。



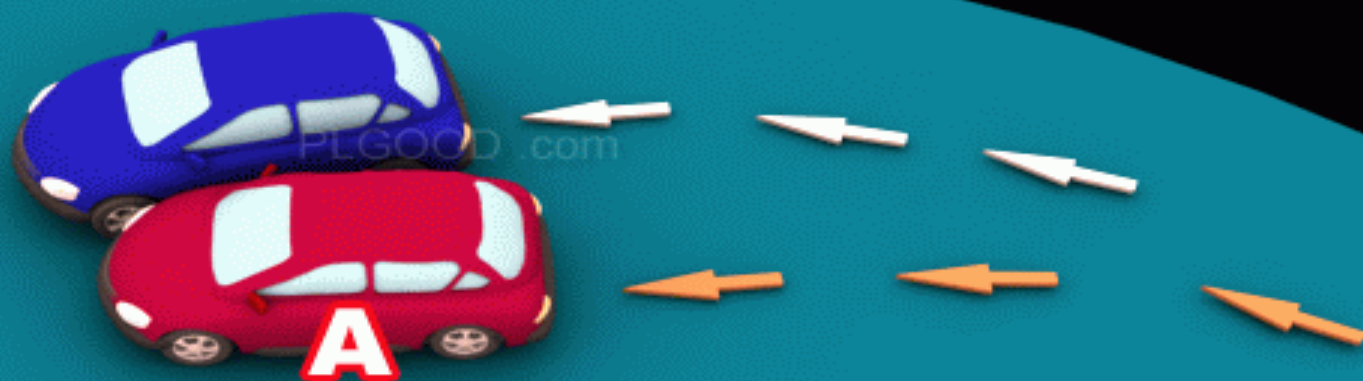
潘郎画客

PLGOOD.com
PLGOOD.cn

交通事故责任划分

(十八) 行经交叉路口、窄桥、弯道、陡坡、隧道时超车的，图中所示为A车负全责。

情景 1



潘郎画客

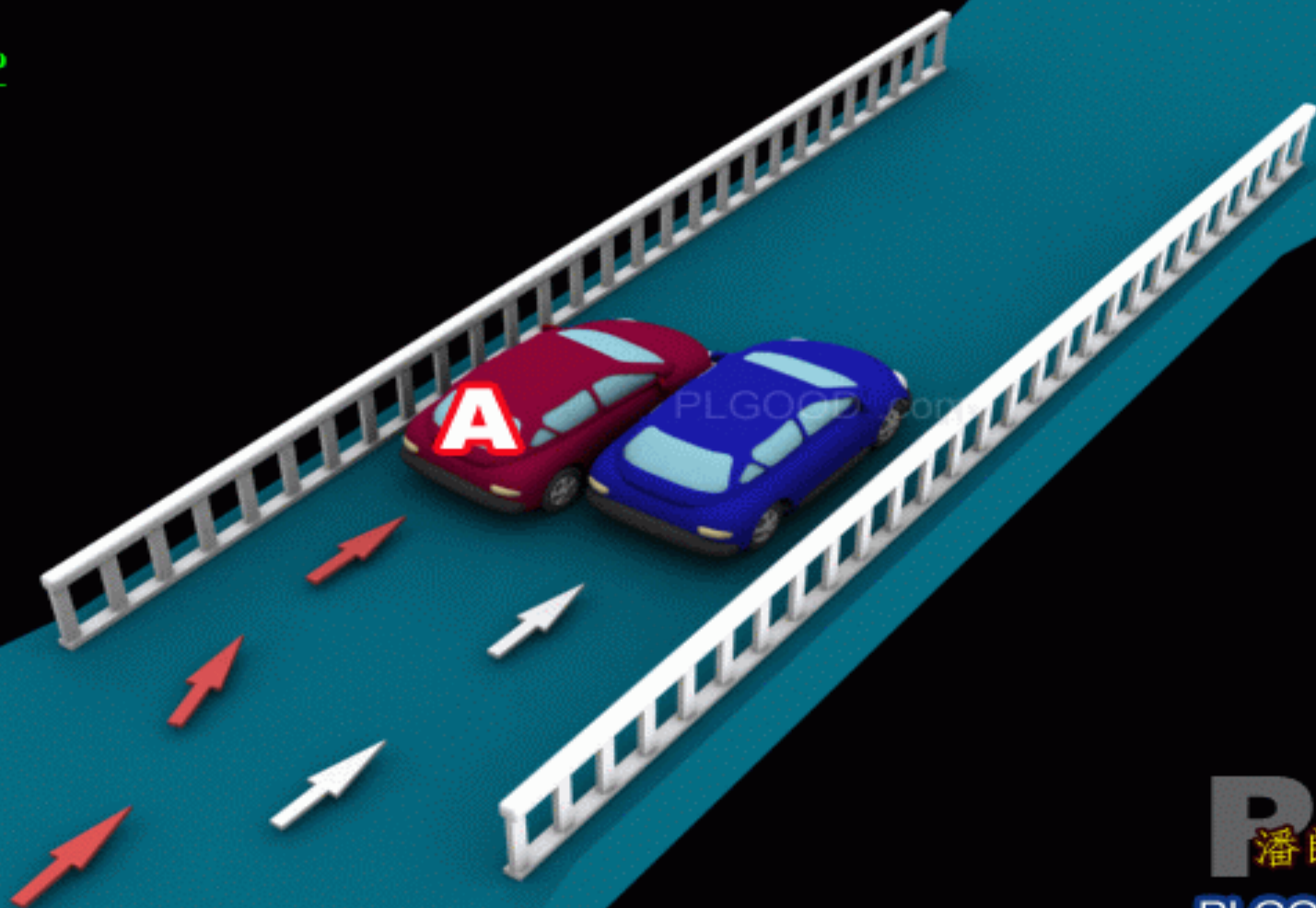
PLGOOD.com

PLGOOD.cn

交通事故责任划分

(十八) 行经交叉路口、窄桥、弯道、陡坡、隧道时超车的，图中所示为A车负全责。

情景 2



PL
潘郎画客

PLGOOD.com

PLGOOD.cn

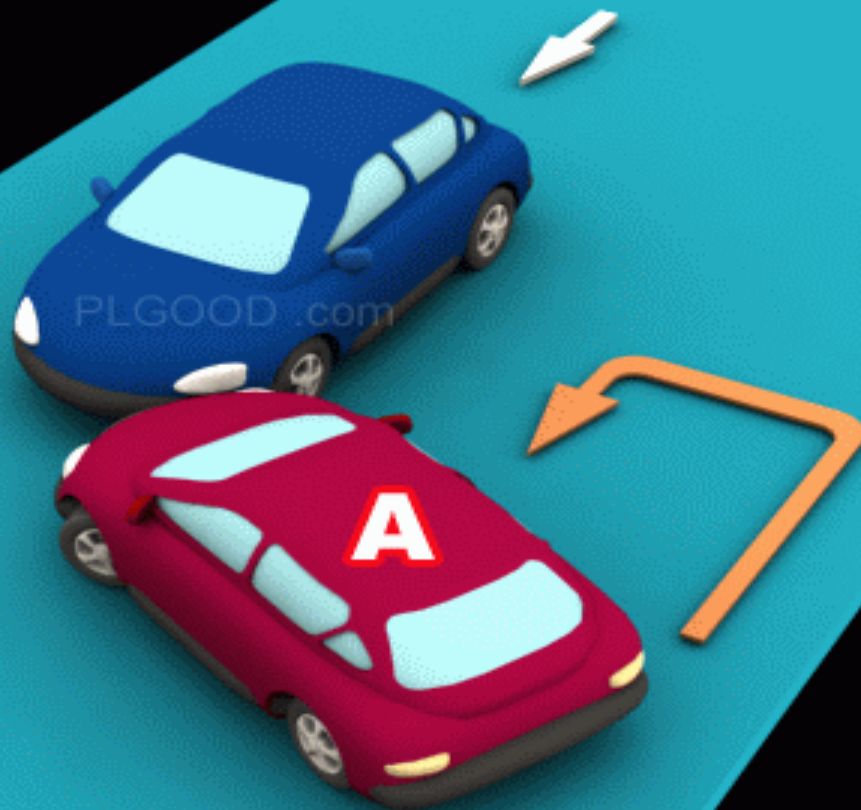
交通事故责任划分

(十九) 在没有中心线或者同一方向只有一条机动车道的道路上，从前车右侧超越的，图中所示为A车负全责。



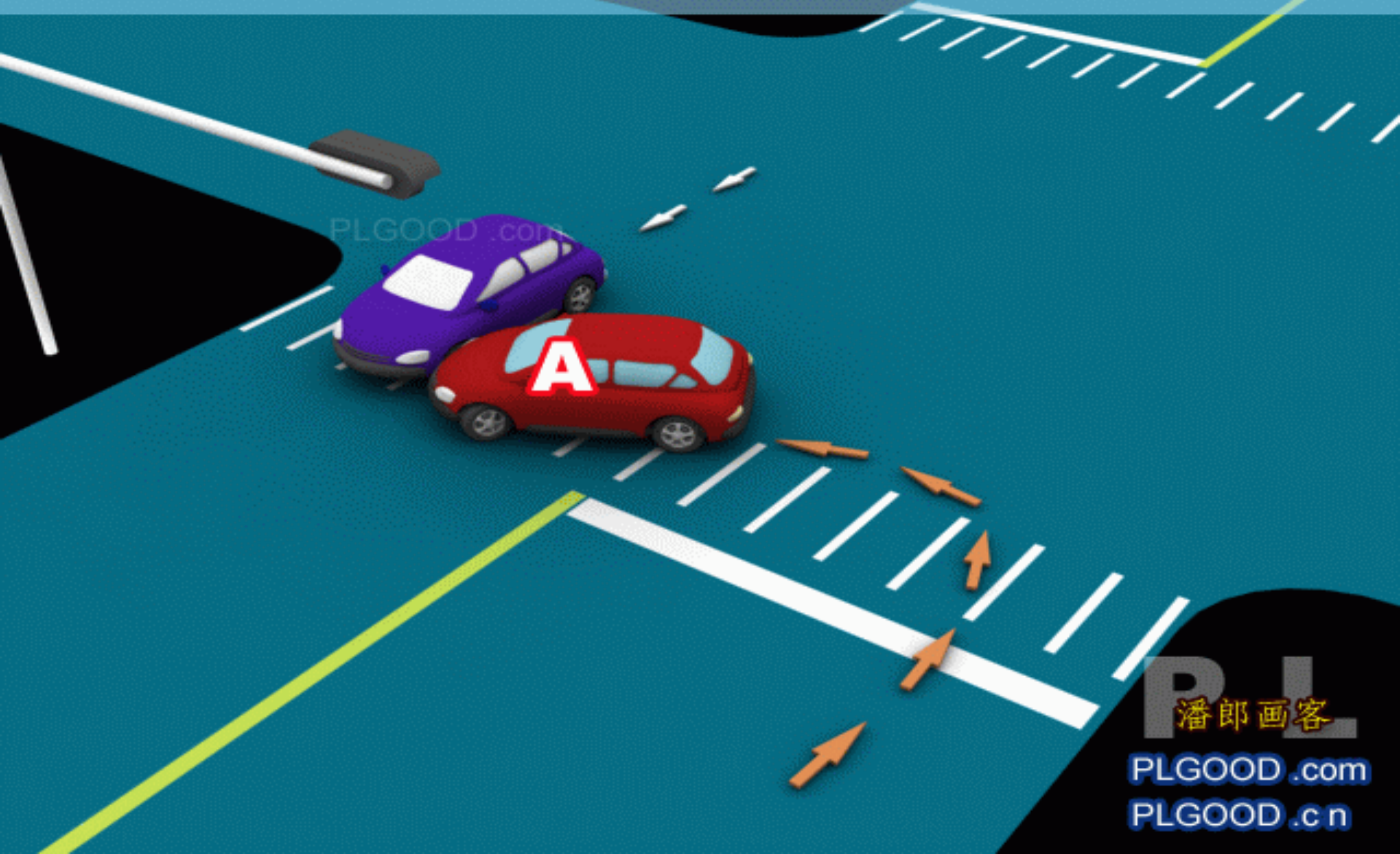
交通事故责任划分

(二十) 在没有禁止掉头标志、标线的地方掉头时，未让正常行驶车先行的。



交通事故责任划分

(二十一) 在有禁止掉头标志、标线的地方以及在人行横道、桥梁、陡坡、隧道掉头的，图中所示为A车负全责。



交通事故责任划分

(二十二) 倒车的，图中所示为A车负全责。



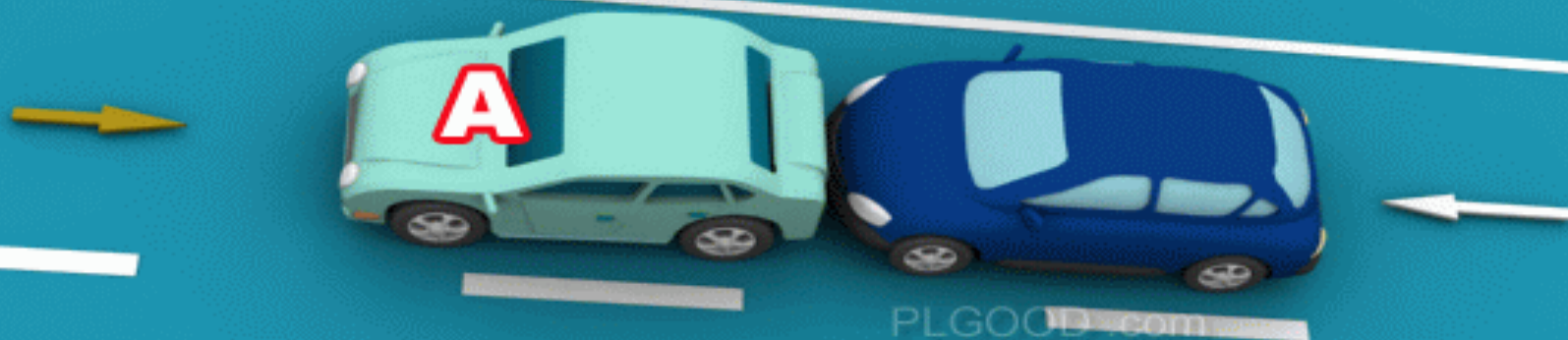
潘郎画客

PLGOOD.com

PLGOOD.cn

交通事故责任划分

(二十三)溜车的，图中所示为A车负全责。



潘郎画客

PLGOOD.com

PLGOOD.cn

交通事故责任划分

(二十四) 违反规定在专用车道内行驶的，图中所示为A车负全责。

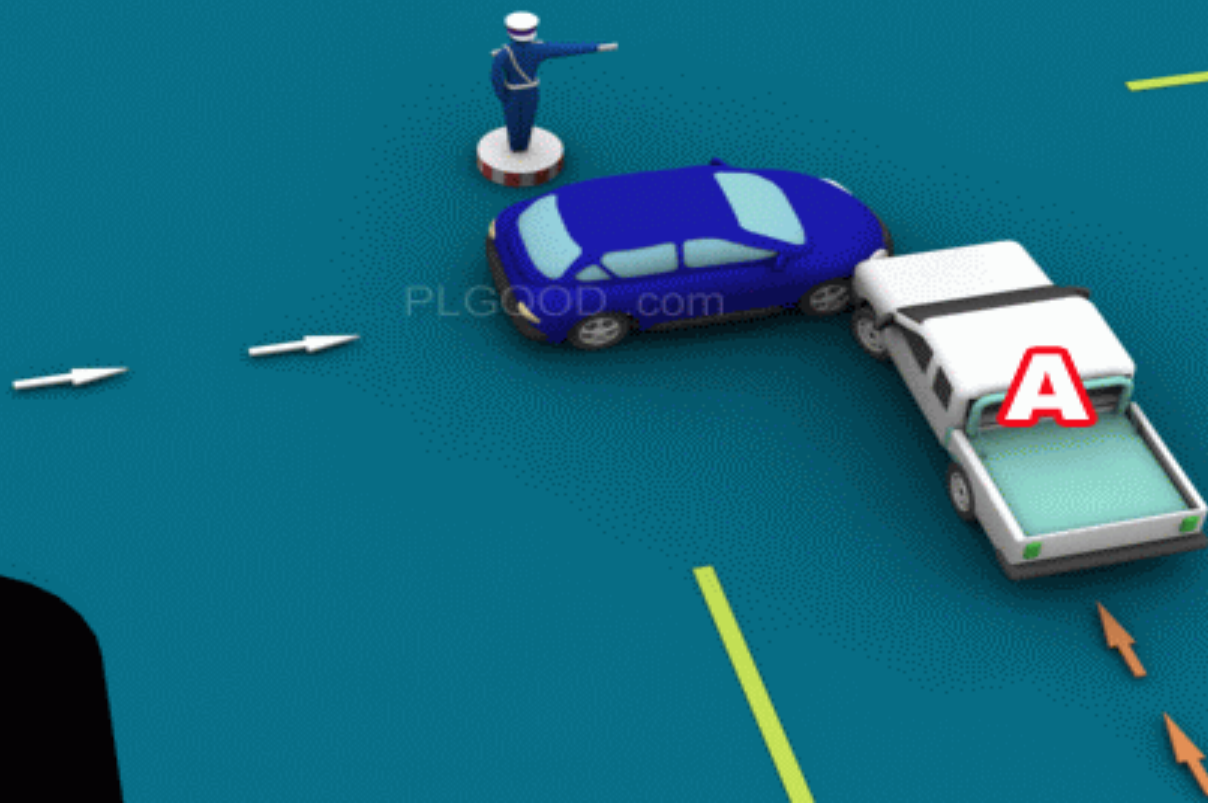


潘郎画客

PLGOOD.com
PLGOOD.cn

交通事故责任划分

(二十五) 未按照交通警察指挥通行的，图中所示为A车负全责。



PLGOOD.com

潘郎画客

PLGOOD.com
PLGOOD.cn

交通事故责任划分

(二十六) 驶入禁行线的，图中所示为A车负全责。



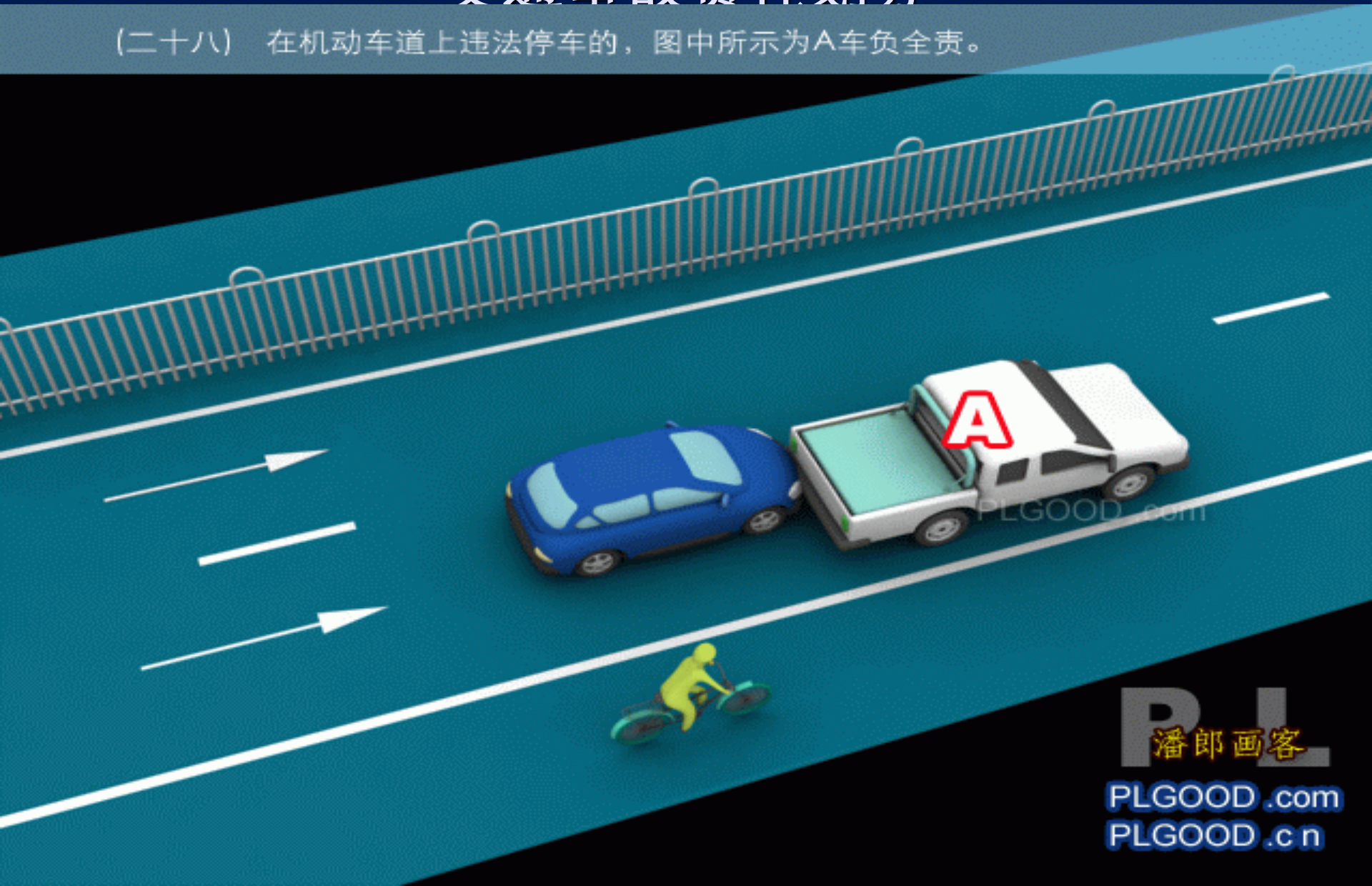
交通事故责任划分

(二十七) 红灯亮时，继续通行的，图中所示为A车负全责。



交通事故责任划分

(二十八) 在机动车道上违法停车的，图中所示为A车负全责。



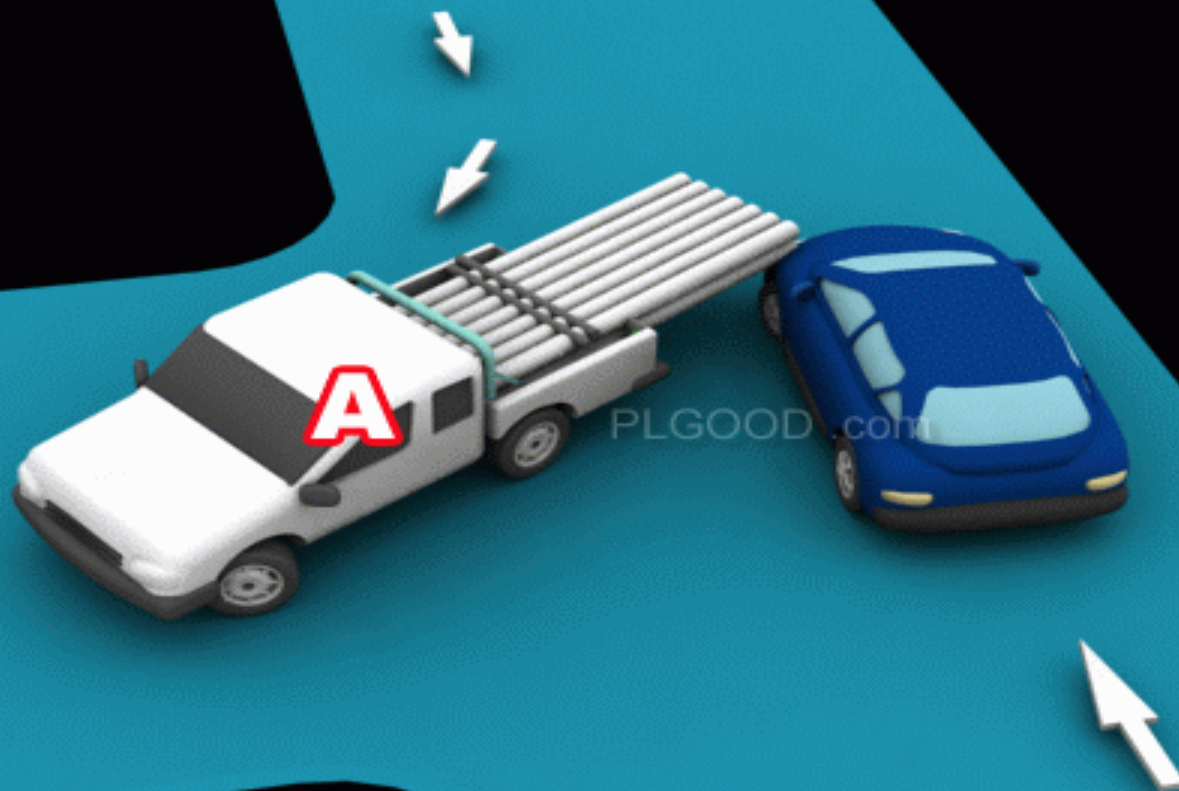
PL
潘郎画客

PLGOOD.com
PLGOOD.cn

交通事故责任划分

(二十九)违反装载规定，致使货物超长、超宽、超高部分造成交通事故的，图中所示为A车负全责。

情景 1



交通事故责任划分

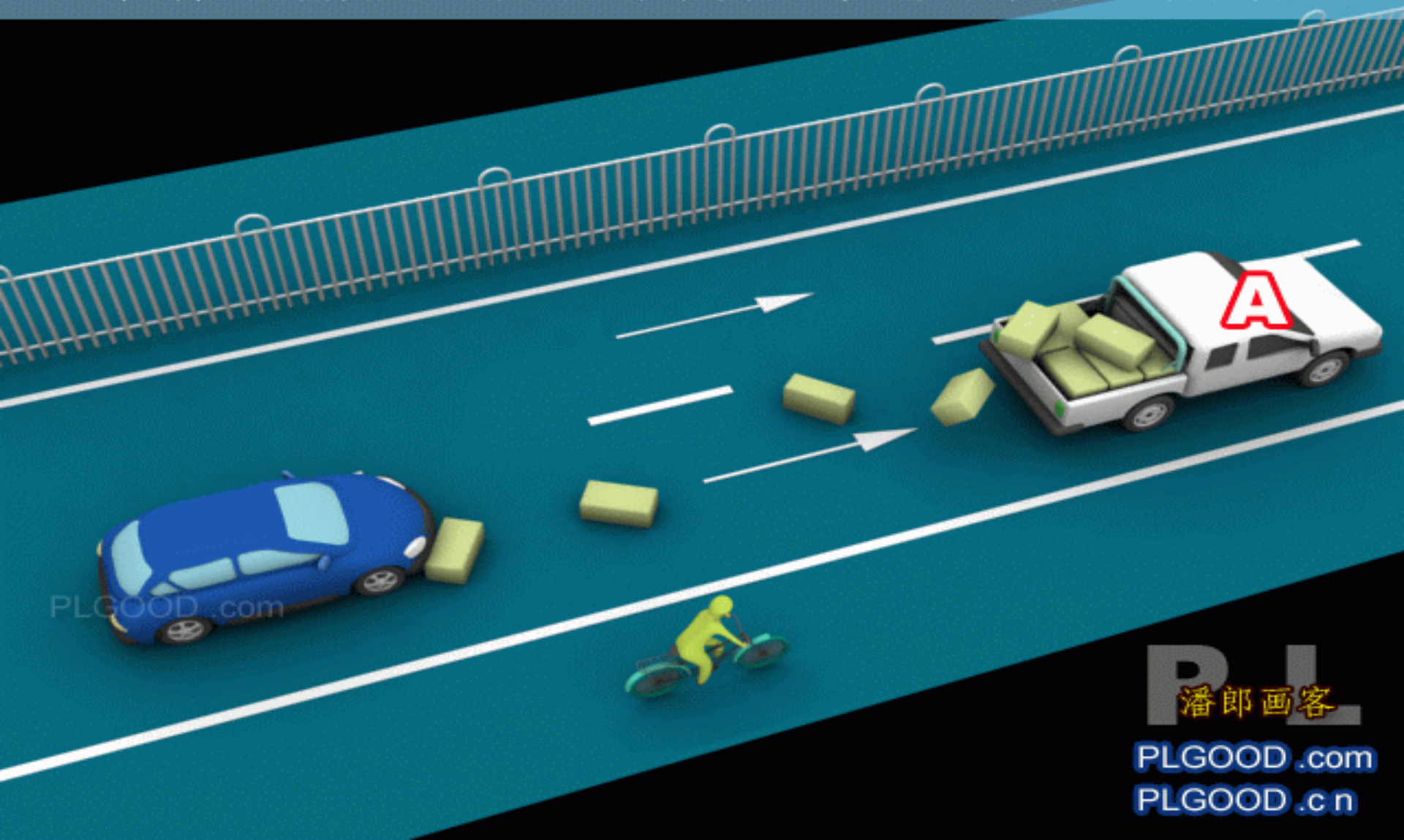
(二十九)违反装载规定，致使货物超长、超宽、超高部分造成交通事故的，图中所示为A车负全责。

情景 2



交通事故责任划分

(三十) 装载的货物在遗洒、飘散过程中导致交通事故的，图中所示为A车负全责。



PLGOOD.com

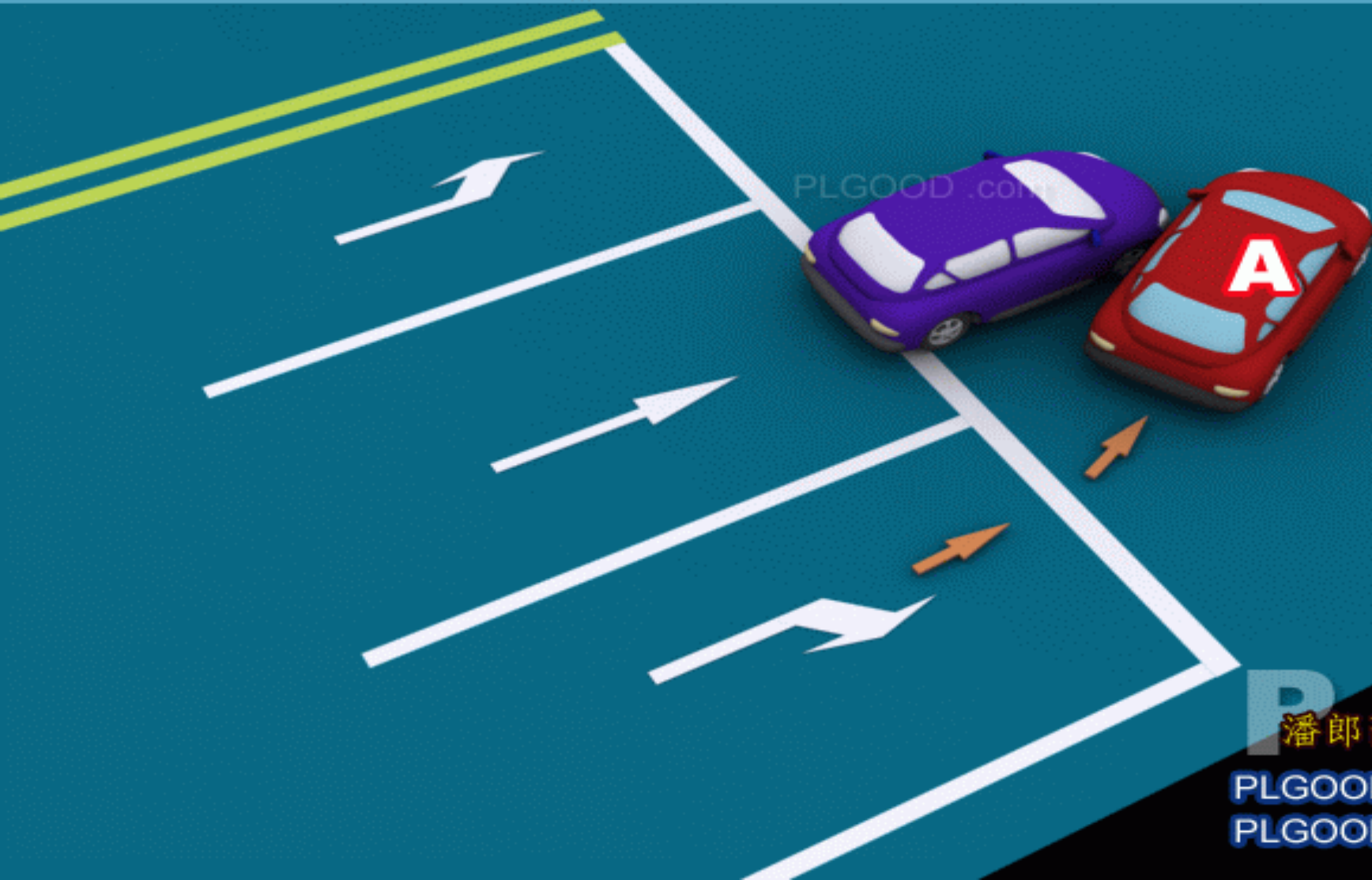
PL
潘郎画客

PLGOOD.com

PLGOOD.cn

交通事故责任划分

(三十一) 违反导向标志指示行驶的，图中所示为A车负全责。



潘郎画客

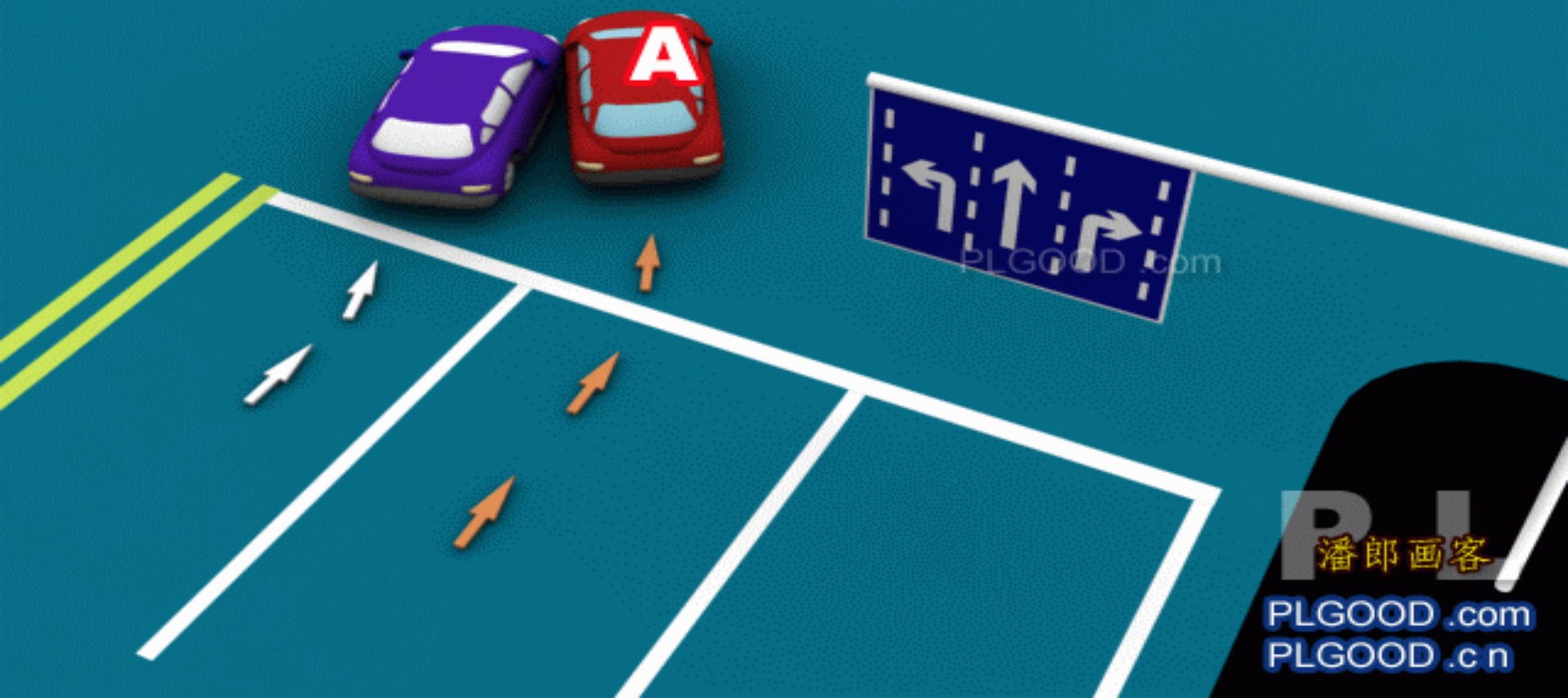
PLGOOD.com

PLGOOD.cn

交通事故责任划分

(三十二) 未按导向车道指示方向行驶的，图中所示为A车负全责。

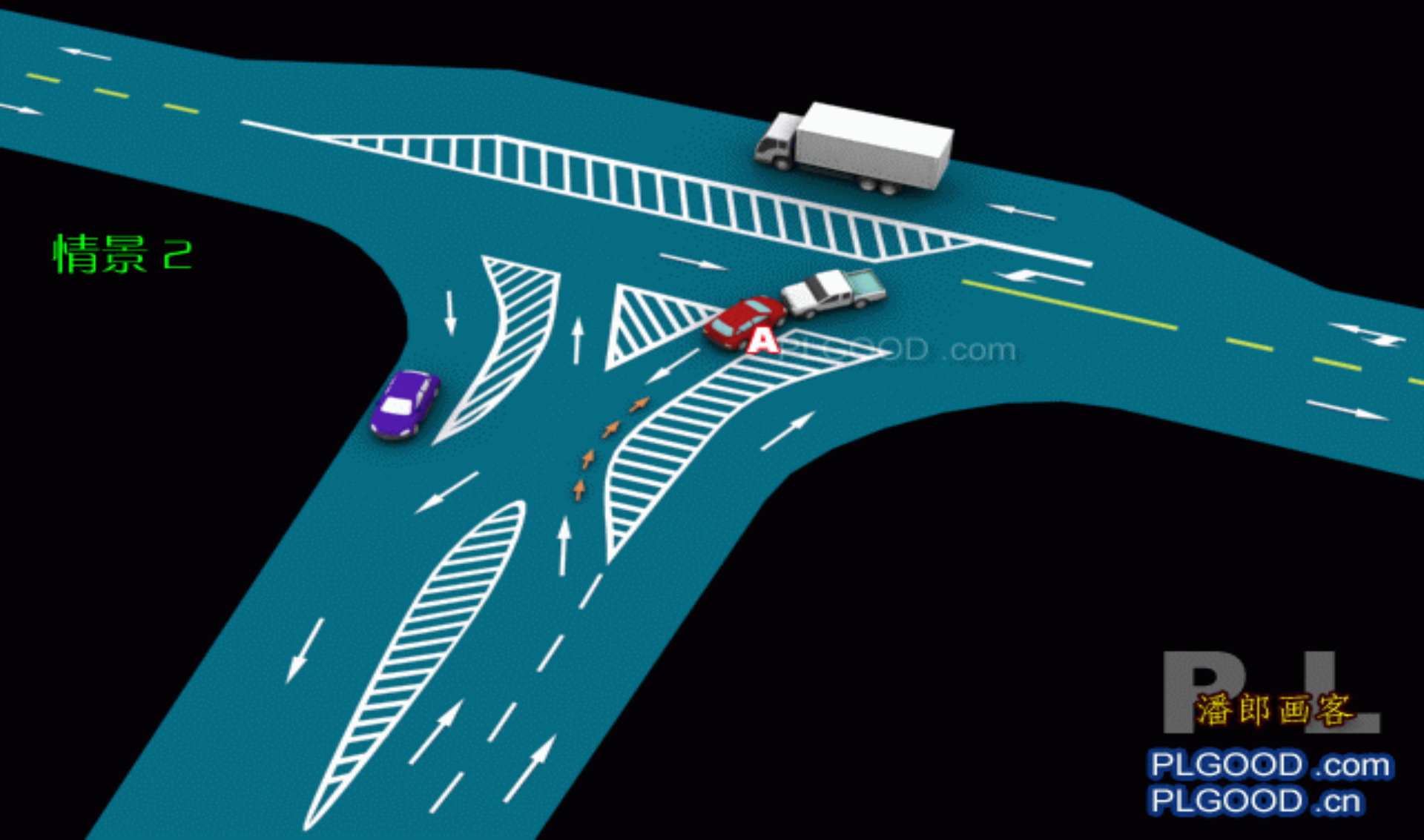
情景 1



交通事故责任划分

(三十二) 未按导向车道指示方向行驶的，图中所示为A车负全责。

情景 2



交通事故责任划分

(三十三) 开关车门造成交通事故的，图中所示为A车负全责。



（六）关于车辆年审、保险问题

1. 车辆不按期年审或不按规定购买保险都属于违法行为，将被查处：扣车、罚款。
2. 以下情形发生交通事故后保险将拒绝赔偿：
3. 车辆年审过期的；
4. 酒后驾驶发生交通事故的；
5. 发生交通事故后，无论是哪方的责任，逃逸并造成无法认定事故责任的。

放映结束谢谢大家！



安全驾驶，利人利己